



Plan Anual 2009-2010



1. ÍNDICE

2. Introducción	2
3. Ámbito de actuación del CPR de Calatayud	5
3.1. Centros Adscritos	6
3.2. Composición de los CRAs adscritos al CPR	7
3.3. Composición de los CPEAs adscritos al CPR	8
3.4. Representantes de formación y asesores/as de referencia	9
4. Organigrama	10
5. Horario	11
6. Reparto de tareas y funciones	12
6.1. Distribución de actividades por asesorías	12
▪ <i>Asesoría de Educación Infantil</i>	13
▪ <i>Asesoría de Educación Primaria</i>	15
▪ <i>Asesoría de Educación Primaria/Atención a la Diversidad</i>	17
▪ <i>Asesoría de Secundaria ámbito S-L</i>	18
▪ <i>Asesoría Secundaria-TIC</i>	20
▪ <i>Asesoría de Tecnologías de la Información y de la Comunicación</i>	22
▪ <i>Dirección</i>	23
6.2. Otras funciones a desarrollar	24
7. Plan de actuación	25
7.1. Líneas generales de actuación	25
7.2. Objetivos y criterios de evaluación	28
7.3. Seguimiento del Plan	33
8. Actividades	39
8.1. Actividades de ámbito CPR de Calatayud	39
a. <i>Cursos</i>	39
b. <i>Jornadas</i>	41
c. <i>Proyectos de Formación en Centros</i>	41
d. <i>Seminarios</i>	42
8.2. Actividades de ámbito provincial	44
8.3. Proyectos de Innovación	44
8.4. Actividades procedentes de la convocatoria del CPR de Grupos de Trabajo, Proyectos de Formación en Centros y Seminarios	45
9. Desarrollo del plan de mejora	47
9.1. La Información	47
9.2. Centro de recursos	47
9.3. Participación activa en actividades de formación	48
9.4. La repercusión de la formación	48
9.5. La participación del profesorado en procesos de planificación, organización y funcionamiento	48
9.6. La importancia de la coordinación	48
9.7. Propuestas de trabajo	49
10. Actividades socioculturales	51



2. INTRODUCCIÓN

Como viene siendo habitual con este documento damos a conocer el Plan de Actuación del CPR. En él se encuentra información sobre su organización, objetivos que se plantean para este curso, las actividades que están previstas desarrollar, papel y funciones de las asesorías, seguimiento y evaluación de las actividades programadas y del funcionamiento del CPR, ámbito de actuación, plan de mejora, colaboraciones con otras instituciones,... En definitiva, el modelo de actuación para el curso 2009/2010.

De este documento, tanto la Administración Educativa, de la que dependemos, como el profesorado a quien va dirigido nuestro quehacer, podrán sacar conclusiones sobre el talante con el que este CPR aborda el siempre complejo tema de la formación docente, teniendo en cuenta el objetivo de mejorar los procesos de enseñanza y aprendizaje, atendiendo a la demanda de los profesores y de la administración, con el fin último de colaborar en la mejora de la calidad de la educación.

Para llevar a cabo la mencionada planificación hemos tenido en cuenta, como es habitual, dos factores: las directrices procedentes de la Dirección General de Formación Profesional y Educación Permanente y las prioridades del profesorado de nuestro ámbito en materia de formación. Estas últimas proceden, en parte, de nuestra propia consideración, fruto de la relación existente tanto con profesores y profesoras como con los centros, y por otra son la respuesta a las demandas concretas y sugerencias recibidas desde el profesorado.

Conscientes de formar parte de un Plan de actuación más amplio, el Plan de Formación del Profesorado de Aragón, nos planteamos llevar a cabo la actividad del presente curso sin olvidar las peculiaridades de nuestra propia realidad y considerando las características propias de un ámbito eminentemente rural que merece, por las dificultades que presenta, un tratamiento de compensación. No olvidamos los aspectos relacionados con la formación y que los CPRs son el instrumento para llevarla a cabo. Desde el CPR pretendemos mantener nuestra tarea de apoyo a los centros, al profesorado y colaborar con las instituciones de nuestro ámbito de actuación.

Las principales líneas formativas que se han planificado contemplan la formación por competencias básicas como elemento configurador del currículo aragonés; la formación en la competencia lingüística con actividades que fomenten la lectura y la escritura, la comunicación en lenguas extranjeras y la potenciación del bilingüismo; la aplicación didáctica de las Tecnologías de la Información y de la Comunicación en las aulas mediante la continuidad del programa *Ramón y Cajal* y del *Proyecto Pizarra Digital* así como el comienzo del programa *Escuela 2.0*; la formación para la mejora de la calidad y equidad en los centros docentes a través de la promoción, asesoramiento y seguimiento de proyectos de centro en materia de convivencia escolar, educación intercultural, aprendizaje cooperativo y participación democrática. La atención a



la diversidad tendrá un lugar importante en nuestro Plan, así como la participación en actividades de formación para especialidades de las que no contamos con asesor especialista.

En este curso sigue teniendo una especial relevancia la formación del profesorado en Competencias Básicas. Hay ocho centros que continúan en el Plan Provincial de Formación en Competencias Básicas mediante el PFC que se aprobó el curso pasado y que comprendía, si se estimaba oportuno, dos cursos. Además, otro de los centros que inició este Plan el curso pasado sigue trabajando el tema de las CCBB mediante un Seminario de Convocatoria. Asimismo, han entrado tres nuevos centros en este Plan mediante PFCs de Convocatoria que tendrán la duración de un curso escolar.

En este curso continúan los dos IES del Plan Piloto de Pizarra Digital en Secundaria, el IES Zaurín y el IES Comunidad de Daroca. En ambos centros la mayoría del profesorado que participa es de nueva incorporación, requiriendo, de nuevo, formación inicial. Los dos centros piloto de Secundaria participarán este curso en el programa Escuela 2.0 con lo que supondrá de dotación, recursos y esfuerzos de formación.

El IES Leonardo de Chabacier de Calatayud, que no pertenece a los centros piloto, también participará activamente el programa Ramón y Cajal, aunque sin entrar en el programa Escuela 2.0.

Por otra parte, el proyecto en Primaria continúa en todos los centros de la zona (excepto en el CP Fernando el Católico de Villarreal), con la incorporación del CP Santa Ana de Mainar. Siete centros mantienen sus seminarios y el resto participa en la formación general para profesorado de nueva incorporación (Se ha realizado un curso de formación inicial para el profesorado de nueva incorporación). También está previsto mantener el seminario de Coordinadores del Ramón y Cajal como un seminario de ámbito de CPR. Se han planificado actividades comunes a toda la provincia con una forma similar de intervención. Para realizar este trabajo estos grupos tienen una parte de tutoría y asesoramiento, otra de planteamiento de diferentes proyectos, posteriormente ese proyecto se desarrolla y se aplica en el aula para, finalmente, realizar una evaluación.

La atención a la diversidad, se encuentra dentro del principio de equidad, que representa la obligación de que todos los alumnos reciban las atenciones necesarias para el desarrollo de sus capacidades compensando las desigualdades que surjan por diferentes razones.

Resolución de conflictos, la interculturalidad en el aula y los planes de convivencia son otros de los temas que articulan la actividad de este centro.

Continuamos además, como los últimos cursos, con el seminario de Atención a la diversidad para fomentar el intercambio, coordinación y realización de experiencias entre el profesorado de PT, AL y EOEP.



Se promoverán actuaciones destinadas a potenciar el carácter inclusivo de los centros educativos que deberán ser recogidas en los Planes de Atención a la Diversidad y en los Proyectos Educativos del Centro. Dentro de la filosofía de la escuela inclusiva llevará acabo un curso monográfico con este mismo título.

Los docentes trabajan con la voz y decenas de ellos tienen problemas cada año como consecuencia de una mala modulación de su principal instrumento de trabajo. De hecho, este tipo de trastornos suponen la segunda causa más frecuente de baja laboral en este grupo profesional. Se hará un curso para la prevención de trastornos de la voz en los docentes

Continuamos con el Plan de Bibliotecas en el que están inscritos centros de primer, segundo y tercer año con sus correspondientes cursos y seminarios, así como otras actividades en la línea del fomento de la lectura y la escritura.

También, referente a lenguas extranjeras, va a desarrollarse una nueva convocatoria de la actividad del PALE, así como un seminario de conversación en inglés.

Los funcionarios en prácticas también recibirán formación específica.

Hay que señalar que en este curso continuamos con el diseño de actividades para el Profesorado de Adultos con un proyecto de innovación correspondiente al Centro de Adultos de Daroca.

Seguiremos trabajando en el Plan de Mejora con el propósito de apoyar, de forma cada vez más eficaz, la tarea del profesorado y, por lo tanto, contribuyendo a la consecución de algo que todos pretendemos: una enseñanza de calidad.

Como en cursos anteriores atenderemos al profesorado y educadores del Primer ciclo de Educación de nuestro ámbito, que debido a las peculiaridades del ciclo reclama una formación específica, para ello se ha programado el curso “Una etapa por descubrir: 0-3 años” y se ofrece asesoramiento a los centros que lo solicitan.



3. ÁMBITO DE ACTUACIÓN DEL CPR DE CALATAYUD

MAPAS DE LA ZONA¹



Comarca "Comunidad de Calatayud"



Comarca "Campo de Daroca"

¹ Las localidades encuadradas son las que tienen centros educativos dependientes del CPR de Calatayud



3.1. CENTROS ADSCRITOS

Los centros docentes adscritos al mismo son los que figuran en el *Cuadro 1*; la composición por ubicaciones de las aulas de cada uno de los Centros Rurales Agrupados (CRAs) que se indican en dicho gráfico se detalla en el *Cuadro 2*. Las aulas de adultos dependientes de los CPEA se detallan en el *Cuadro 3*.

Cuadro 1
CENTROS DOCENTES ADSCRITOS

LOCALIDAD	CENTRO Y TIPOLOGÍA
ALHAMA	CP "Pablo Luna"
ANIÑÓN	CRA "Río Ribota"
ARIZA	CRA "Puerta de Aragón"
ATECA	CP "Virgen de la Peana"
ATECA	IES "Zaurín"
CALATAYUD	CP "Baltasar Gracián"
CALATAYUD	CP "Fco. de Goya"
CALATAYUD	CP "Salvador Minguijón"
CALATAYUD	CP "Augusta Bílbilis"
CALATAYUD	C. privado – concertado "Santa Ana"
CALATAYUD	Guardería "Ntra. Sra. del Carmen"
CALATAYUD	CPEA "M. Valerio Marcial"
CALATAYUD	Escuela Oficial de Idiomas
CALATAYUD	IES "Leonardo de Chabacier"
CALATAYUD	IES "Emilio Jimeno"
CALATAYUD	EOEP
DAROCA	CP "Sánchez Ciruelo"
DAROCA	CPEA
DAROCA	Escuela Hogar
DAROCA	IES "Comunidad de Daroca"
IBDES	CRA "Mesa – Piedra - Alto Campillo"
MAINAR	CP "Santa Ana" (incompleto)
MALUENDA	CRA "Tres Riberas"
MOROS	CRA "El Mirador"
USED	CRA "Cerro de Santa Cruz"
VILLARREAL DE HUERVA	CP "Fernando el Católico" (incompleto)



3.2. COMPOSICIÓN DE LOS CRAs ADSCRITOS AL CPR DE CALATAYUD

Cuadro 2
COMPOSICIÓN DE LOS CRAs DEL ÁMBITO CPR

CRAs	CENTROS	
	DENOMINACIÓN	LOCALIDADES
ANIÑÓN	<i>Río Ribota</i>	Aniñón Cervera de la Cañada Villarroya de la Sierra
ARIZA	<i>Puerta de Aragón</i>	Ariza Cetina Monreal de Ariza
IBDES	<i>Mesa - Piedra - Alto Campillo</i>	Campillo Ibdes Jaraba Nuévalos
MALUENDA	<i>Tres Riberas</i>	Fuentes de Jiloca Maluenda Mara Miedes de Aragón Morata de Jiloca Paracuellos de Jiloca Terrer Villafeliche
MOROS	<i>El Mirador</i>	Moros Munébrega Torrijo de la Cañada Villalengua
USED	<i>Cerro de Santa Cruz</i>	Acered Atea Cubel Used



3.3. COMPOSICIÓN DE LOS CPEAs ADSCRITOS AL CPR DE CALATAYUD

Cuadro 3
AULAS DE ADULTOS DEPENDIENTES DE LOS CPEA DEL ÁMBITO CPR

CPEA	CENTROS	
	DENOMINACIÓN	LOCALIDADES AULAS
CALATAYUD	<i>Marco Valerio Marcial</i>	Alconchel de Ariza Alhama de Aragón Ariza Ateca Calatayud Carenas Castejón de las Armas Cetina Maluenda Munébrega Paracuellos de Jiloca Terrer Ibdes Moros Torrijo Mancomunidad Vicor Espigar: (Belmonte de Gracián, Mara, Miedes de Aragón, Orera, Ruesca, Villalba de Perejil, Sediles, Codos, Tobed, Santa Cruz de Grío, El Frasno, Inogés)
DAROCA	<i>Comunidad de Daroca</i>	Daroca Acered Fuentes Centro Penitenciario <i>Nombrevilla</i>



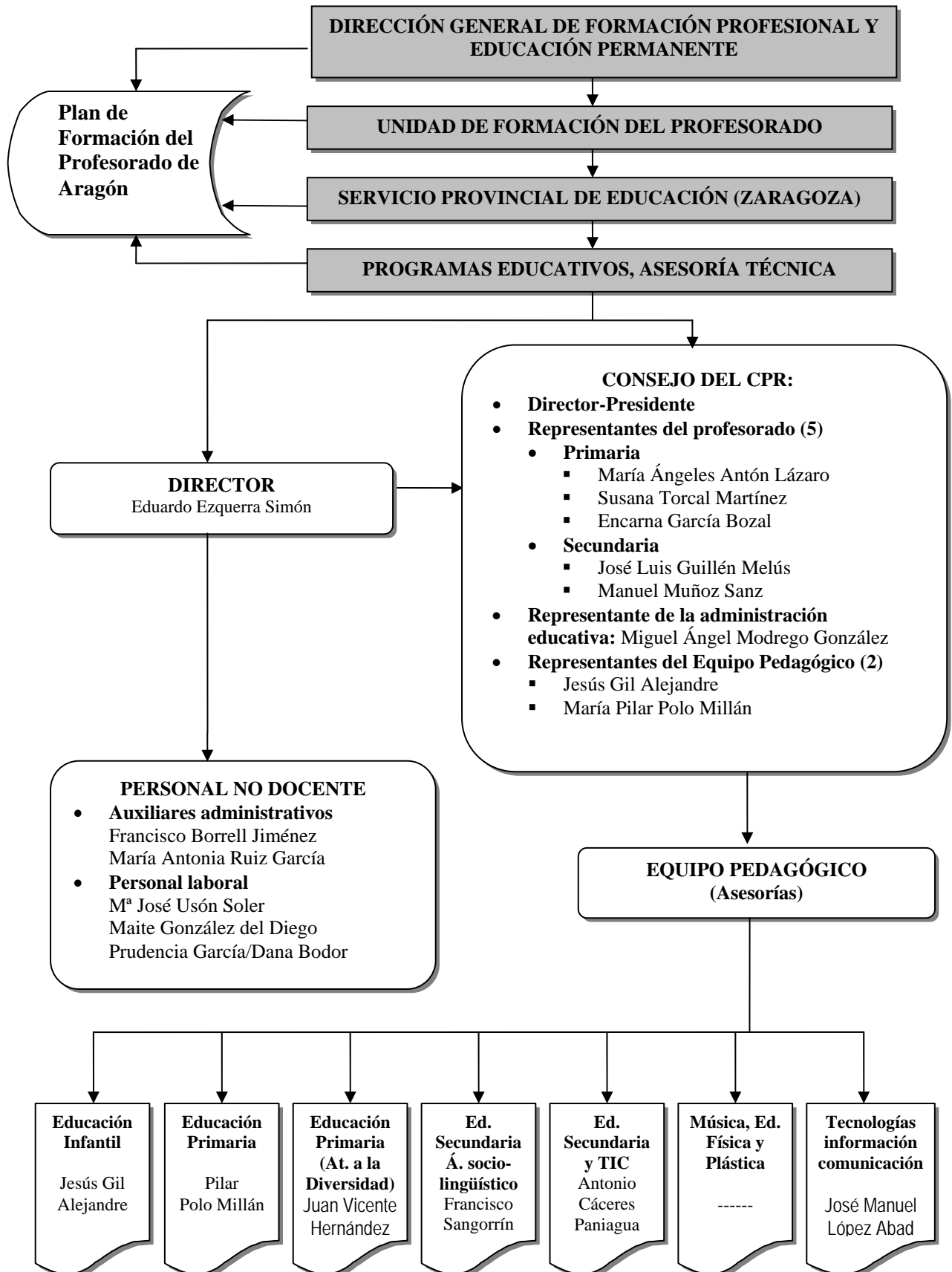
3.4. REPRESENTANTES DE FORMACIÓN Y ASESORES/AS DE REFERENCIA

Cuadro 4
Representantes de formación y asesores/as de referencia en los centros

CENTRO	REPRESENTANTE DE FORMACIÓN	ASESORA/A REFERENCIA
ALHAMA-CP "Pablo Luna"	Ana Belén López Marco	Juan Vicente Hernández del Valle
ANIÑÓN - CRA "Río Ribota"	M ^a Teresa Mateo Gimeno	Pilar Polo Millán
ARIZA - CRA "Puerta de Aragón"	M ^a Jesús Macarrón Tomás	Juan Vicente Hernández del Valle
ATECA - C.P. "Virgen de la Peana"	Luis Fernando Martín Rosell	Jesús Gil Alejandre
ATECA - IES "Zaurín"	M ^a Carmen Castellano Bendicho	Antonio Cáceres Paniagua
CALATAYUD - C.P. "B. Gracián"	Irene Moreno Alonso	Pilar Polo Millán
CALATAYUD - C.P. "Fco. de Goya"	Beatriz Pérez Muñoz	Juan Vicente Hernández del Valle
CALATAYUD - C.P. "Salvador Minguijón"	Sara Joven Naval	Jesús Gil Alejandre
CALATAYUD - C.P. "Augusta BÍlbilis"	M ^a Luisa Pardos Guillén	Pilar Polo Millán
CALATAYUD - C. "Santa Ana"	Gloria Lecumberri Fuentes	Antonio Cáceres Paniagua
CALATAYUD - C.P.E.A. "Marco Valerio Marcial"	Pablo Blasco Jimeno	Pilar Polo Millán
CALATAYUD - E. O. I.	Juan Manuel Villamayor Milagro	Francisco Sangorrín Guallar
CALATAYUD - IES "Leonardo de Chabacier"	Esteban Arquillos Toribio	Antonio Cáceres Paniagua
CALATAYUD - IES "Emilio Jimeno"	Manuel Muñoz Sanz	Francisco Sangorrín Guallar
CALATAYUD - E.O.E.P.	M ^a Jesús Larraga Cubero	Juan Vicente Hernández del Valle
CALATAYUD - Guardería N. Sra. del Carmen	Azucena Cebrián Blasco	Jesús Gil Alejandre
DAROCA - C.P. "Sánchez Ciruelo"	Beatriz Tena Jiménez	Jesús Gil Alejandre
DAROCA - C.P.E.A.	Julia Valero García	José Manuel López Abad
DAROCA - "Escuela Hogar"	Fernando Sanz Allueva	Francisco Sangorrín Guallar
DAROCA - IES "Com. de Daroca"	José Miguel Uriarte Samper	Francisco Sangorrín Guallar
IBDES - CRA Mesa, Piedra, Alto Campillo	Adoración Rodríguez Casado	Pilar Polo Millán
MAINAR - C.P. "Santa Ana"	Yolanda García Andrés	José Manuel López Abad
MALUENDA - CRA "Tres Riberas"	José Ignacio Júdez Pardos	Jesús Gil Alejandre
MOROS - CRA "El Mirador"	Héctor Martín Gimeno	Juan Vicente Hernández del Valle
USED - CRA "Cerro de Santa Cruz"	María García Morales	Juan Vicente Hernández del Valle
VILLARREAL DE HUERVA - C.P. "Fernando el Católico"	Concepción Lucía Plumed	José Manuel López Abad



4. ORGANIGRAMA





5. HORARIO

5.1. HORARIO GENERAL DEL CENTRO

El centro tendrá abiertas sus instalaciones, de lunes a viernes, en el siguiente horario:

- Mañana: de las 9:00 a las 14:30 horas.
- Tarde: de las 15:30 a las 20:30 horas
- De las 8:00 a las 9:00 horas y de las 14:30 a las 15:30 horas, atención telefónica por parte de conserjería.

En la tarde del viernes, el horario es de las 15:00 a las 18:00 siempre que no haya actividad programada que amplíe este horario.

5.2. HORARIO DE OFICINA

El horario de oficina es de las 8:00 a las 15:30 horas.

5.3. HORARIO DE ASESORÍAS

HORARIO ASESORÍAS – CURSO 2009/2010					
CENTRO DE PROFESORES Y DE RECURSOS DE CALATAYUD					
TURNO	Lunes	Martes	Miércoles	Jueves	Viernes
M A Ñ A Ñ A Entre 9 y 15h.	Antonio Cáceres Jesús Gil Juan V Hernández José M. López Pilar Polo Fco. Sangorrín Eduardo Ezquerro Jorge Tobajas	Pilar Polo Eduardo Ezquerro Jorge Tobajas	Antonio Cáceres José M. López Eduardo Ezquerro Jorge Tobajas	Jesús Gil Juan V Hernández Fco. Sangorrín Eduardo Ezquerro David Campos Rocío Contreras Jorge Tobajas	Antonio Cáceres Jesús Gil Juan V Hernández José M. López Pilar Polo Fco. Sangorrín Eduardo Ezquerro David Campos Rocío Contreras Jorge Tobajas
T A R D E S Entre 15,30 y 20,30 h.	Antonio Cáceres Jesús Gil Juan V Hernández Pilar Polo David Campos Rocío Contreras	Antonio Cáceres Jesús Gil Juan V Hernández José M. López Fco. Sangorrín Eduardo Ezquerro David Campos Rocío Contreras	Jesús Gil Juan V Hernández José M. López Pilar Polo Fco. Sangorrín Eduardo Ezquerro	Antonio Cáceres José M. López Pilar Polo Fco. Sangorrín Eduardo Ezquerro	Asesor/a de guardia

Dado que el horario es general y que se desarrolla actividad en los centros, si se desea una entrevista, es conveniente concertarla previamente.



6. REPARTO DE TAREAS Y FUNCIONES

6.1. DISTRIBUCIÓN DE ACTIVIDADES POR ASESORÍAS

Con el fin de aclarar el contenido de las tablas que aparecen a continuación, hacemos una descripción de algunas de las funciones que en ellas figuran, según las entendemos.

Coordinación: Ésta se lleva a cabo en los seminarios de oferta. El asesor/a coordina la totalidad de las sesiones haciendo funciones de diseño de la actividad, gestión de la misma, preparación de las sesiones en las que imparte docencia y siempre establece la dinámica de trabajo, hace aportaciones teóricas así como de documentación y otros materiales. Sólo gestiona algo de docencia externa cuando se trata de especialidades.

Dirección: Sólo en cursos. Incluye planificación y diseño de la actividad, gestión, presencia en la totalidad de las sesiones para su seguimiento, aportación de la documentación y, cuando es posible, docencia parcial o total.

Tutoría: En los Grupos de Trabajo y Seminarios de convocatoria, ya que al tener un coordinador/a de entre los componentes, tiene un carácter más autónomo. No obstante el asesor/a presta apoyo al mismo en el diseño y la solicitud; asesoramiento al grupo y seguimiento como mínimo en tres momentos: inicial, de progreso y final; seguimiento y elaboración de informes; valoración de trabajos y participación en la comisión de evaluación. También, según necesidades, el grupo puede solicitarle apoyos puntuales.

Gestión: Este término no aparece en las tablas porque se lleva a cabo en todas las actividades aunque en mayor o menor grado, según tipo de actividad. Son acciones propias de la gestión: planificación y diseño; cálculo del presupuesto y seguimiento del gasto; contratación de ponentes, si los hubiera; preparación de la documentación y materiales precisos; seguimiento y elaboración de informes; valoración de trabajos y evaluación; apoyo y asesoramiento a coordinadores y participación en las comisiones de evaluación. La presencia física en los cursos y seminarios de oferta es total y en los Proyectos de Formación total o muy significativa, según necesidades y demandas.



EDUCACIÓN INFANTIL						
CENTRO	ACTIVIDAD	DOCENCIA			Otras tareas relativas a la actividad	Intervención otras asesorías
		Ponencias	Coordinación Dirección Tutoría	Asesoramiento		
CPR	CURSO: Una etapa por descubrir: 0-3 años.	2.5 h.	Dirección	Asesoramiento	-Aportación de documentación - Gestión docencia externa	
CPR	CURSO: Competencias Básicas (Infantil y Primaria)	18	Dirección	Asesoramiento	-Aportación de documentación	
MUSEO CALATAYUD	CURSO: II Jornadas didácticas del Museo Local.	2 h	Coordinación			
CPR	SEMINARIO: Integración de las TIC en Infantil	5 h.	Coordinación	Asesoramiento	-Aportación de documentación - Gestión docencia externa	
CPR	SEMINARIO: Comprender para vivir.	3 h	Coordinación	Asesoramiento	-Aportación de documentación - Gestión docencia externa	Primaria
CPR	SEMINARIO: Enfoques metodológicos para el aula de Infantil	3 h	Coordinación	Asesoramiento	-Aportación de documentación - Gestión docencia externa	
CPR	SEMINARIO: Didáctica del Museo Local		Coordinación	Asesoramiento	-Aportación de documentación	
C.P. "Salvador Minguijón" Calatayud	PFC: Diseño, aplicación y evaluación de Tareas y/o Proyectos. Metodologías (CP Salvador Minguijón)	6 h	Coordinación	Asesoramiento	-Aportación de documentación	
CP "Pedro Sanchez Ciruelo" Daroca	PFC: Diseño, aplicación y evaluación de Tareas y/o Proyectos. Metodologías (CP Pedro Sánchez Ciruelo)	6 h	Coordinación	Asesoramiento	-Aportación de documentación	
CPR	SEMINARIO: Aprender para avanzar en Infantil y Primaria		Tutoría	Asesoramiento	-Aportación de documentación	
MIEDES	G.T.: Un jardín con aroma y color.		Tutoría	Asesoramiento	-Aportación de documentación	
C.P. "Sánchez Ciruelo" Daroca	G.T.: La interculturalidad en las aulas de infantil		Tutoría	Asesoramiento	-Aportación de documentación	



EDUCACIÓN INFANTIL						
CENTRO	ACTIVIDAD	DOCENCIA			Otras tareas relativas a la actividad	Intervención otras asesorías
		Ponencias	Coordinación Dirección Tutoría	Asesoramiento		
C.P. "Virgen de la Peana" Ateca	P.I.: Competencias Viajeras		Tutoría	Asesoramiento	-Aportación de documentación	
C.P. "Augusta Bíbilis" Calatayud	P.I.: POCOCO		Tutoría	Asesoramiento	-Aportación de documentación	

Otras intervenciones de la asesoría de Educación Infantil en actividades de formación:

- Participación en el *Seminario de Asesores de Educación Infantil*
- Apoyo al programa *Ramón y Cajal* (Tablet Pc en Infantil e integración de las TIC en Infantil)
- Apoyo y docencia en las actividades en las que participa junto a las Asesorías de Primaria.
- Colaboración con el Museo Local de Calatayud.
- Participación en la Comisión organizadora de las X Jornadas de Educación Física.



EDUCACIÓN PRIMARIA						
CENTRO	ACTIVIDAD	DOCENCIA			Otras tareas relativas a la actividad	Intervención otras asesorías
		Ponencias	Coordinación Dirección Tutoría	Asesoramiento		
CPR	CURSO: Funcionarios en prácticas: competencias docentes en Infantil y Primaria	3 h	Dirección	Asesoramiento	-Aportación de documentación - Gestión docencia externa	Infantil. Primaria- Atención a la Diversidad. Secundaria- TIC
CPR	CURSO: Bibliotecas 2.0	2 h	Dirección	Asesoramiento	-Aportación de documentación - Gestión docencia externa	TIC
CPR	CURSO: Las competencias básicas desde el programa de Filosofía para niños		Dirección	Asesoramiento	-Aportación de documentación - Gestión docencia externa	
<i>CRA Cerro de Santa Cruz Used</i>	CURSO: Plan de Bibliotecas Escolares.		Dirección	Asesoramiento	-Aportación de documentación - Gestión docencia externa	
CPR	CURSO: Abies		Dirección	Asesoramiento	-Aportación de documentación - Gestión docencia externa	
CPR	SEMINARIO: Dinamizando nuestras bibliotecas	10 h	Coordinación	Asesoramiento	-Aportación de documentación - Gestión docencia externa	
<i>CRA Mesa-Piedra- Alto Campillo Ibdes</i>	SEMINARIO: Saber leer. CRA Mesa-Piedra-Alto Campillo	2 h	Tutoría	Asesoramiento	-Aportación de documentación	
<i>CRA Mesa-Piedra- Alto Campillo Ibdes</i>	PFC: Diseño aplicación y evaluación de tareas y/o proyectos. Metodologías (CRA Mesa- Piedra- Alto Campillo)	6 h	Coordinación	Asesoramiento	Aportación de documentación	
<i>IES Emilio Jimeno Calatayud</i>	SEMINARIO: Plan de Bibliotecas Escolares. IES Emilio Jimeno	2 h	Tutoría	Asesoramiento	Aportación de documentación	
<i>CP Virgen de la Peana Ateca</i>	SEMINARIO: Plan de Bibliotecas Escolares. CP Virgen de la Peana	2 h	Tutoría	Asesoramiento	Aportación de documentación	
<i>CP Pablo Luna Alhama</i>	SEMINARIO: Plan de Bibliotecas Escolares. CP Pablo Luna	2 h	Tutoría	Asesoramiento	Aportación de documentación	



EDUCACIÓN PRIMARIA						
CENTRO	ACTIVIDAD	DOCENCIA			Otras tareas relativas a la actividad	Intervención otras asesorías
		Ponencias	Coordinación Dirección Tutoría	Asesoramiento		
CPEPA Marco Valerio Marcial Calatayud	SEMINARIO: Plan de Bibliotecas Escolares. CPEPA Marco Valerio Marcial		Tutoría	Asesoramiento	Aportación de documentación	
CRA Cerro de Santa Cruz Used	SEMINARIO: Plan de Bibliotecas Escolares. CRA Cerro de Santa Cruz	2 h	Tutoría	Asesoramiento	Aportación de documentación	
IES Zaurín Ateca	SEMINARIO: Biblioteca	2 h	Tutoría	Asesoramiento	Aportación de documentación	
CRA Río Ribota Aniñón	SEMINARIO: Dinamización de la Biblioteca Escolar.	2 h	Tutoría	Asesoramiento	Aportación de documentación	
CRA Tres Riberas Maluenda	G.T: Competencia Social y Ciudadana: materiales para trabajarla		Tutoría	Asesoramiento	Aportación de documentación	
CPR	SEMINARIO: Leer, escribir, investigar y compartir en la escuela 2.0		Tutoría	Asesoramiento	Aportación de documentación	
CRA Río Ribota Aniñón	P.I: Trepando por la rama de los conocimientos.		Tutoría	Asesoramiento	Aportación de documentación	

Otras intervenciones de la asesoría de Educación Primaria en actividades de formación:

- Participación en el *Seminario Autonómico de Bibliotecas Escolares*.
- Participación en el *Seminario Autonómico de Saber Leer*
- Participación en la Comisión organizadora de las X Jornadas de Educación Física.



EDUCACIÓN PRIMARIA-ATENCIÓN A LA DIVERSIDAD						
CENTRO	ACTIVIDAD	DOCENCIA			Otras tareas relativas a la actividad	Intervención otras asesorías
		Ponencias	Coordinación Dirección Tutoría	Asesoramiento		
CPR	CURSO: Prevención del trastorno de la voz en docentes		Dirección	Asesoramiento	Aportación de materiales -Gestión de docencia externa	
CPR	CURSO: Escuela inclusiva		Dirección	Asesoramiento	Aportación de materiales -Gestión de docencia externa	
CPR	SEMINARIO: Atención a la diversidad	10 h	Coordinación y Tutoría	Asesoramiento	- Aportación de materiales	
CP <i>Augusta Bíbilis</i> Calatayud	SEM.: Escuela inclusiva: Dificultades de aprendizaje en el CP "Augusta Bíbilis"			Asesoramiento	Aportación de materiales	
CP <i>Francisco de Goya</i> Calatayud	PFC: Diseño aplicación y evaluación de tareas y/o proyectos. Metodologías (CP Francisco de Goya)	9 h	Coordinación	Asesoramiento	- Aportación de materiales	
CP <i>Pablo Luna. Alhama</i>	PFC: Diseño aplicación y evaluación de tareas y/o proyectos. Metodologías (CP Pablo Luna)	9 h	Coordinación	Asesoramiento	-Aportación de materiales	
CRA <i>Cerro de Santa Cruz</i> Used	PFC: Diseño aplicación y evaluación de tareas y/o proyectos. Metodologías (CRA Cerro de Santa Cruz)	12 h	Coordinación	Asesoramiento	-Aportación de materiales	
CRA <i>El Mirador. Moros</i>	PFC: Diseño aplicación y evaluación de tareas y/o proyectos. Metodologías (CRA El Mirador)	12 h	Coordinación	Asesoramiento	-Aportación de materiales	
CP <i>Pablo Luna. Alhama</i>	P.I: Interculturalidad y convivencia en el marco de las CCBB		Tutoría	Asesoramiento	Aportación de documentación	
CRA <i>Puerta de Aragón</i> Ariza	GT: EnREDad@s			Asesoramiento	-Aportación de documentación	

- Asesor de referencia de los programas de Atención a la diversidad e Interculturalidad
- Participación en el *Seminario Autonómico de Atención a la Diversidad e Interculturalidad y Convivencia*.



SECUNDARIA ÁMBITO S-L						
CENTRO	ACTIVIDAD	DOCENCIA			Otras tareas relativas a la actividad	Intervención otras asesorías
		Ponencias	Coordinación Dirección Tutoría	Asesoramiento		
CPR	CURSO: Educación para la Ciudadanía.		Dirección	Asesoramiento	-Gestión de docencia externa	
IES Comunidad de Daroca Daroca	CURSO: Competencias Básicas (IES Comunidad de Daroca)	9	Tutoría	Dirección Ponencias		-Asesoría de Secundaria – TIC
CPEPA Comunidad de Daroca Daroca	CURSO: Competencias Básicas (CPEPA Comunidad de Daroca)	9	Tutoría	Dirección Ponencias		-Asesoría de Secundaria – TIC
CPR	CURSO: Competencias Básicas (Secundaria)	9	Tutoría	Dirección Ponencias		-Asesorías de Secundaria – TIC
CPR	CURSO: Programa de apoyo a la enseñanza y aprendizaje de lenguas extranjeras: Inglés (PALE 09-10)		Coordinación	Asesoramiento	-Gestión de docencia externa -Aportación de Documentos y material.	
CPR	JORNADAS: Jornadas de Formación a Centros Educativos sobre ECD	4 h.	Ponente			
CPR	SEMINARIO: Conversación en Inglés		Coordinación	Asesoramiento		
CPR	SEMINARIO: Elaboración de Planes de Convivencia		Coordinación	Asesoramiento		
IES Emilio Jimeno Calatayud	PFC: Diseño aplicación y evaluación de tareas y/o proyectos. Metodologías (IES Emilio Jimeno)	9 h.	Coordinación	Asesoramiento	Aportación de Documentos y material.	-Asesoría de Secundaria-TIC
I.E.S. Leonardo de Chabacier Calatayud	PI: Viaje en el tiempo		Tutoría	Asesoramiento		
IES Leonardo de Chabacier Calatayud	GT: Elaboración de materiales curriculares en Inglés		Tutoría	Asesoramiento		
E.O.I. Calatayud	SEMINARIO: Recursos educativos en la red y utilización de recursos multimedia en el aula		Tutoría	Asesoramiento		
CP Augusta Bilbilis Calatayud	GT: Elaboración de materiales didácticos para el uso en el aula de lengua extranjera		Tutoría	Asesoramiento		



SECUNDARIA ÁMBITO S-L						
CENTRO	ACTIVIDAD	DOCENCIA			Otras tareas relativas a la actividad	Intervención otras asesorías
		Ponencias	Coordinación Dirección Tutoría	Asesoramiento		
IES Emilio Jimeno Calatayud	SEMINARIO: Seminario de Calidad		Tutoría	Asesoramiento		

- Participación en el *Seminario Autonómico de Atención a la Diversidad e Interculturalidad y Convivencia*.
- Asesor responsable de Proyectos Europeos



SECUNDARIA - TIC						
CENTRO	ACTIVIDAD	DOCENCIA			Otras tareas relativas a la actividad	Intervención otras asesorías
		Ponencias	Coordinación Dirección Tutoría	Asesoramiento		
CPR	CURSO: La Educación Plástica en la Escuela	15	Coordinación	Dirección Ponencias	-Gestión de docencia externa	Asesoría de primaria
IES Comunidad de Daroca Daroca	CURSO: Pizarra Digital en Secundaria. IES Comunidad de Daroca.		Coordinación Tutoría	Dirección	-Gestión de docencia externa -Aportación de Documentos y material.	
IES Leonardo de Chabacier IES Emilio Jimeno Calatayud	CURSO: Pizarra Digital. IES de Calatayud	5	Coordinación Tutoría	Dirección Ponencias	-Gestión de docencia externa -Aportación de Documentos y material.	
Colegio Santa Ana Calatayud	CURSO: Competencias Básicas (Colegio Santa Ana)	9	Tutoría	Dirección Ponencias		-Asesoría de Secundaria – Ámbito Sociolingüístico
IES Comunidad de Daroca Daroca	SEMINARIO: Pizarra Digital en Secundaria. IES Comunidad de Daroca.	15	Coordinación Tutoría	Asesoramiento Ponencias	-Aportación de Documentos y material	Asesoría TIC
IES Zaurín. Ateca	SEMINARIO: Pizarra Digital en Secundaria. IES Zaurín.	15	Coordinación Tutoría	Asesoramiento Ponencias	-Aportación de Documentos y material	Asesoría TIC
IES Comunidad de Daroca Daroca	SEMINARIO: Proyecto ARA	0	Tutoría	Asesoramiento		
CPR	SEMINARIO: Conocer y presentar a Jesucristo en el siglo XXI.		Tutoría	Asesoramiento	-Gestión de docencia externa	
IES Leonardo de Chabacier. Calatayud	SEMINARIO: Las tareas: diseño, puesta en práctica y evaluación	6	Coordinación Tutoría	Asesoramiento Ponencias	Aportación de Documentos y material.	-Asesoría de Secundaria – Ámbito Sociolingüístico
IES Emilio Jimeno. Calatayud	SEMINARIO: Creación de páginas Web de los departamentos del IES Emilio Jimeno		Tutoría	Asesoramiento		Asesoría TIC
IES Comunidad de Daroca Daroca	PFC: Diseño aplicación y evaluación de tareas y/o proyectos. Metodologías (IES Comunidad de Daroca)	6	Tutoría	Asesoramiento Ponencias		-Asesoría de Secundaria – Ámbito Sociolingüístico



SECUNDARIA - TIC						
CENTRO	ACTIVIDAD	DOCENCIA			Otras tareas relativas a la actividad	Intervención otras asesorías
		Ponencias	Coordinación Dirección Tutoría	Asesoramiento		
<i>Colegio Santa Ana Calatayud</i>	PFC: Diseño aplicación y evaluación de tareas y/o proyectos. Metodologías (Colegio Santa Ana)	6	Tutoría	Asesoramiento Ponencias		-Asesoría de Secundaria – Ámbito Sociolingüístico
IES Zaurín Ateca	GT: II Jornadas gastronómicas del Zaurín – Libro de recetas.	10	Tutoría	Asesoramiento Ponencias		
CPEPA Comunidad de Daroca Daroca	PI: Narrando fotos	10	Tutoría	Asesoramiento Ponencias		

- Apoyo en las actividades del programa Ramón y Cajal (pizarra Digital)
- Responsable del programa EÁREA.
- Responsable de programas de Medioambiente.



TECNOLOGÍAS DE LA INFORMACIÓN Y LA COMUNICACIÓN						
CENTRO	ACTIVIDAD	DOCENCIA			Otras tareas relativas a la actividad	Intervención otras asesorías
		Ponencias	Coordinación Dirección Tutoría	Asesoramiento		
CPR	CURSO: Pizarra Digital en Primaria	18	Dirección	Asesoramiento	-Elaboración de documentación y materiales - Gestión	Asesoría Secundaria - TIC
CPR	SEMINARIO: Seminario de Coordinadores del Programa Ramón y Cajal		Coordinación	Asesoramiento	-Elaboración de documentación y materiales - Gestión	Asesoría Secundaria - TIC
CP Sánchez Ciruelo Daroca	SEMINARIO: Pizarra Digital en Primaria. CP Sánchez Ciruelo	6 h	Dirección	Asesoramiento	-Elaboración de documentación y materiales - Gestión	
CP Salvador Minguijón Calatayud	SEMINARIO: Pizarra Digital en Primaria. CP Salvador Minguijón	6 h	Dirección	Asesoramiento	-Elaboración de documentación y materiales - Gestión	
CP Pablo Luna Alhama	SEMINARIO: Pizarra Digital en Primaria. CP Pablo Luna	6 h	Dirección	Asesoramiento	-Elaboración de documentación y materiales - Gestión	
CRA Cerro de Santa Cruz Used	SEMINARIO: Pizarra Digital en Primaria. CRA Cerro de Santa Cruz	6 h	Dirección	Asesoramiento	-Elaboración de documentación y materiales - Gestión	
CP Augusta Bíbilis Calatayud	SEMINARIO: Pizarra Digital en Primaria. C.P. Augusta Bíbilis	6 h	Dirección	Asesoramiento	-Elaboración de documentación y materiales - Gestión	
CP Francisco de Goya Calatayud	SEMINARIO: Pizarra Digital en Primaria. C.P. Francisco de Goya	6 h	Dirección	Asesoramiento	-Elaboración de documentación y materiales - Gestión	
CP Baltasar Gracián Calatayud	SEMINARIO: Pizarra Digital en Primaria. C.P. Baltasar Gracián	6 h	Dirección	Asesoramiento	-Elaboración de documentación y materiales - Gestión	
CP Augusta Bíbilis Calatayud	SEMINARIO: Utilización de la pizarra digital en las aulas de Infantil, 1er y 2º ciclo de Primaria del CP Augusta Bíbilis	6 h	Tutoría	Asesoramiento		
CPEPA Comunidad de Daroca Daroca	PFC: Diseño, aplicación y evaluación de tareas y/o proyectos. Metodologías (CPEPA Comunidad de Daroca)		Coordinación	Asesoramiento	Aportación de documentación y material	



TECNOLOGÍAS DE LA INFORMACIÓN Y LA COMUNICACIÓN						
CENTRO	ACTIVIDAD	DOCENCIA			Otras tareas relativas a la actividad	Intervención otras asesorías
		Ponencias	Coordinación Dirección Tutoría	Asesoramiento		
CP Francisco de Goya Calatayud	SEMINARIO: Utilización de la pizarra digital en las aulas de 2º ciclo de Primaria del CP Francisco de Goya	6	Tutoría	Asesoramiento		

Otras intervenciones de la asesoría TIC en actividades de formación:

- Participación en el *Seminario Autonómico de Asesores de TIC*
- Participación en las reuniones provinciales de asesores TIC



DIRECCIÓN						
CENTRO	ACTIVIDAD	DOCENCIA			Otras tareas relativas a la actividad	Intervención otras asesorías
		Ponencias	Coordinación Dirección Tutoría	Asesoramiento		
CPR	CURSO: X Jornadas provinciales de Educación Física		Dirección		- Aportación documentación - Gestión ponentes externos	Asesorías de Infantil y Primaria y resto de asesorías
CPR	CURSO: G.I.R.:Gestión económica para Equipos Directivos de Centros de Primaria y de Secundaria		Coordinación		-Gestión de ponentes externos	
ZARAGOZ A	SEMINARIO: Seminario provincial de Infantil		Coordinación			Asesoría de Infantil

Otras intervenciones en actividades de formación:

- Coordinación del Plan Provincial en Competencias Básicas en el ámbito del CPR de Calatayud
- Participación en el Seminario Autonómico de Directores de CPR de Aragón
- Participación en la Comisión organizadora de las X Jornadas de Educación Física.
- Apoyo al programa *Ciencia Viva*



6.2. OTRAS FUNCIONES A DESARROLLAR

ASESOR/A	LÍNEAS PRIORITARIAS	TAREAS DE GESTIÓN Y OTRAS	TAREAS DE DIFUSIÓN
Jesús Gil Alejandro EDUCACIÓN INFANTIL	<ul style="list-style-type: none"> ▪ Currículo aragonés: formación por competencias 	<ul style="list-style-type: none"> ▪ Representación del Equipo en el Consejo ▪ Secretario del Equipo Pedagógico y del Consejo ▪ Organización y préstamo de materiales y aparatos audiovisuales y CDs ▪ Organización de las X Jornadas Provinciales de Educación Física 	
Pilar Polo Millán EDUCACIÓN PRIMARIA	<ul style="list-style-type: none"> ▪ Currículo aragonés: formación por competencias ▪ Competencia lingüística: lectura y escritura, comunicación en lenguas extranjeras y potenciación del bilingüismo 	<ul style="list-style-type: none"> ▪ Representación del Equipo en el Consejo ▪ Biblioteca ▪ Aula de Plástica ▪ Organización de espacios ▪ Préstamo de baúles itinerantes ▪ Organización de las X Jornadas Provinciales de Educación Física 	
Juan Vicente Hernández del Valle EDUCACIÓN PRIMARIA Y EDUCACIÓN ESPECIAL	<ul style="list-style-type: none"> ▪ Currículo aragonés: formación por competencias ▪ Formación para la mejora de calidad y equidad en los centros docentes 		<ul style="list-style-type: none"> ▪ Difusión de actividades
Francisco Sangorrín Guallar EDUCACIÓN SECUNDARIA ÁMBITO SOCIOLINGÜÍSTICO	<ul style="list-style-type: none"> ▪ Currículo aragonés: formación por competencias ▪ Competencia lingüística: lectura y escritura, comunicación en lenguas extranjeras y potenciación del bilingüismo 	<ul style="list-style-type: none"> ▪ Biblioteca ▪ Programas Europeos ▪ Programas de bilingüismo ▪ Convivencia y Multiculturalidad en Secundaria 	
Antonio Cáceres Paniagua EDUCACIÓN SECUNDARIA Y TIC	<ul style="list-style-type: none"> ▪ Currículo aragonés: formación por competencias ▪ Aplicación didáctica de las Tecnologías de la Información y Comunicación en las aulas 	<ul style="list-style-type: none"> ▪ Apoyo al programa EÁREA ▪ Revista "apuntes" ▪ Coordinación pizarra digital en secundaria y centros piloto de secundaria 	
José Manuel López Abad TIC	<ul style="list-style-type: none"> ▪ Currículo aragonés: formación por competencias ▪ Aplicación didáctica de las Tecnologías de la Información y Comunicación en las aulas 	<ul style="list-style-type: none"> ▪ Informatización ▪ Coordinación Programa Ramón y Cajal ▪ Coordinación pizarra digital en primaria 	<ul style="list-style-type: none"> ▪ Mantenimiento del sitio Web ▪ Revista "apuntes"
Eduardo Ezquerro Simón DIRECTOR	<ul style="list-style-type: none"> ▪ Currículo aragonés: formación por competencias 	<ul style="list-style-type: none"> ▪ Subcomisión Técnica ▪ Consejo Escolar Municipal ▪ Consejo CPR ▪ Revista "apuntes" ▪ Organización de las X Jornadas Provinciales de Educación Física 	<ul style="list-style-type: none"> ▪ Revista "apuntes"



7. PLAN DE ACTUACIÓN

7.1. LÍNEAS GENERALES DE ACTUACIÓN

Siguiendo las instrucciones de la Dirección General de Formación Profesional y Educación Permanente por las que se establecen las líneas prioritarias de formación del profesorado para el curso 2009/2010, el Centro de Profesores y Recursos de Calatayud pretende dar respuesta a las necesidades formativas de los profesionales de la educación, teniendo como referente la mejora de la práctica docente como factor insustituible en la calidad de la enseñanza.

Atendiendo al párrafo anterior, nuestra actuación tendrá, pues, como referencia los siguientes puntos:

Currículo aragonés: formación por competencias.

La entrada en vigor en Mayo de 2006 de la LOE y posteriormente de las Órdenes del Departamento de Educación, Cultura y Deportes por la que se aprueba los currículos de Educación Infantil, Primaria y Secundaria y se autoriza su aplicación en los centros docentes de la Comunidad Autónoma de Aragón, ha hecho que aparezca un nuevo elemento en el currículo: las Competencias Básicas.

Los centros educativos de nuestro ámbito, junto con el resto de centros de la Comunidad, van a tener que incorporar las Competencias Básicas a los Proyectos Curriculares y a las Programaciones Didácticas con la finalidad de que los alumnos, al terminar la ESO las hayan adquirido y esto va a producir cambios en los enfoques metodológicos que utilizan los docentes.

Desde el CPR vamos a seguir proporcionando formación a los docentes para que conozcan qué son las Competencias Básicas, qué repercusiones tienen que tener en los alumnos, cómo trabajar por Competencias, ejemplos de buenas prácticas, etc. ofreciendo la documentación y herramientas necesarias para que este proceso se desarrolle de una forma eficaz.

Para atender a esta demanda, los CPR's de la provincia de Zaragoza diseñaron el curso pasado el Plan Provincial en Competencias Básicas con la finalidad de ofrecer un asesoramiento coordinado a todos los centros que lo hayan solicitado, tanto el curso pasado como éste. Para ello, además de las sesiones de formación con las que contaremos los asesores se creó una página web dónde intercambiar materiales, documentos u opiniones sobre las Competencias Básicas.

Este Plan, que surgió de las necesidades del profesorado ante este nuevo reto, se desarrollará este año mediante PFCs en los que participarán todos los profesores del centro que lo deseen, al menos un 30% del Claustro, y contará con el asesoramiento por parte del CPR en, al menos, tres sesiones para la totalidad del grupo con la finalidad de elaborar un "Cuaderno de Tareas" en el que se plasmará el diseño, la aplicación en el aula y la evaluación de sendas tareas o proyectos realizadas con los alumnos.



Las actividades que se llevan a cabo en este CPR como la elaboración de los diferentes materiales que puedan surgir, irán encaminadas a que los alumnos puedan adquirir las Competencias Básicas.

Competencia lingüística: lectura y escritura, comunicación en lenguas extranjeras y potenciación del bilingüismo.

Se ha planificado un curso y cinco seminarios dentro del Plan de Bibliotecas y un seminario dentro del programa Saber Leer. Fuera de dichos programas, se ha diseñado un curso de ABIES y otro de Biblioteca 2.0, así como el seminario *Dinamizando nuestras bibliotecas* con el que se pretende que los diversos centros de nuestro ámbito compartan sus experiencias y aúnen esfuerzos en la labor de dinamizar sus respectivas bibliotecas. Además se van a atender dos seminarios de convocatoria y un Proyecto de Innovación enmarcados en esta temática.

Por otra parte, vamos a continuar en la tarea iniciada en pasados cursos y centrada en la elaboración y difusión de materiales y recursos propios y ajenos.

Contamos con un centro con un Proyecto Europeo Comenius. Mantenemos las labores de asesoramiento a los centros de cara a preparar futuros proyectos europeos (Seminarios de contacto, Difusión de proyectos,...). En este curso se continúa la actividad del P.A.L.E. para profesorado de la especialidad y centros con programas específicos en lenguas extranjeras y complementaremos la oferta con un Seminario de Conversación en Inglés. Nos centraremos en fomentar este tipo de actividades entre los centros con tareas de asesoramiento, muestra de experiencias, etc., además de dar salida a todas las cuestiones relacionadas con el Portfolio y dejando abierta la opción de dar cobijo, a través de las actividades de convocatoria del CPR, de cuantas actividades surjan en estas líneas.

Aplicación didáctica de las Tecnologías de la Información y de la Comunicación en las aulas.

La mayor parte de la actividad que se desarrolla en el terreno de las TIC se centra en el desarrollo del Proyecto Pizarra Digital. Además de la formación inicial para este profesorado de nueva incorporación, la atención a centros se realizará a través de Seminarios con propuestas concretas para incrementar el uso innovador de estas herramientas. A la oferta formativa se une la intervención directa del Equipo de Pizarra Digital (Asesoría del CPR además de dos colaboradores pedagógicos y uno técnico); estas acciones van dirigidas al asesoramiento personal y grupal del profesorado y al apoyo en el aula. Junto a los siete seminarios centrados en Tablets-Pc. existen dos seminarios; uno en el C.P. Augusta Bilbilis que trabaja el uso de la Pizarra Digital en E. Infantil y Primer y Segundo ciclos de E. Primaria; otro en el C.P. Francisco de Goya que trabaja sobre el Programa Pizarra Digital en Segundo Ciclo de Educación Primaria

En cuanto a Secundaria, lo prioritario es el trabajo con los dos Centros del Plan Piloto de Pizarra Digital en Secundaria y que en el curso actual añaden a segundo de ESO a las actuaciones ya iniciadas con primero. La atención que se les prestará será de formación y asesoramiento, tanto individual como grupal y apoyo directo. Salvo unos pocos participantes, la mayoría es profesorado de nueva incorporación.



En otros de los Centros de Secundaria, aunque no participa del Plan Piloto, se intentará seguir el mismo desarrollo en la medida de las posibilidades, mediante la creación de un seminario con intervenciones puntuales desde el CPR. No podemos olvidar el trabajo de integración de las TIC en Infantil, que contará con su propio Seminario y que seguirá experimentando nuevas formas de integración, especialmente el uso habitual de pizarras digitales. Por otra parte, la oferta formativa del CPR se orienta en la continuidad de proyectos de trabajo ya iniciados en cursos anteriores, proyectos de trabajo que están abiertos tanto a centros de Infantil y Primaria como a los de Secundaria. Además de mantener esta línea de trabajo se ha abierto una nueva que proporcione nuevas propuestas didácticas y materiales curriculares a todos los demás grupos de TIC existentes. Finalmente este año, varios IES, en principio los dos Centros que participan en el Plan Piloto de Pizarra Digital en Secundaria se incorporarán al programa Escuela 2.0.

Formación para la mejora de calidad y equidad en los centros docentes.

Se continúa con el asesoramiento a centros y con la oferta de cursos y seminarios que hacen referencia a los temas de educación intercultural y de atención a la diversidad; además de convocar un seminario de Atención a la diversidad para profesorado de audición y lenguaje, de pedagogía terapéutica y para los psicopedagogos del EOEP.

También dentro de la filosofía del aula inclusiva y en relación con las competencias básicas hemos sacado un curso titulado “Escuela Inclusiva y atención a la diversidad” Con una escuela inclusiva se trata de lograr el reconocimiento del derecho que todos tienen tanto a ser reconocidos, como a reconocerse a sí mismos como miembros de la comunidad educativa a la que pertenecen, cualquiera que sea su medio social, su cultura, su ideología, el sexo, la etnia o situaciones personales derivadas de una discapacidad física, intelectual, sensorial o de la sobredotación intelectual. Uno de los objetivos será promover el desarrollo de Proyectos Educativos y Curriculares, basados en la inclusividad, la equidad y la convivencia democrática, compartidos por todo el profesorado, el alumnado, los miembros del OMR, las familias y la comunidad social donde se inserta la escuela.

*** Otras líneas de actuación:**

a) Impulso de la innovación y la investigación en el proceso de enseñanza-aprendizaje y organización escolar en los centros docentes.

En el presente curso contamos con seis proyectos de innovación (uno de ellos corresponde a adultos).

b) Impulso de la Formación Profesional, con actividades de convocatoria de CPR.

c) Para los Funcionarios en Prácticas de Infantil y Primaria se va a celebrar un curso durante el primer trimestre.

d) Se continúa colaborando con el Museo Local de Calatayud con la creación del Seminario: Didáctica del Museo Local y las II Jornadas de Didáctica del Museo



Local, así como en la preparación actividades para los centros de Calatayud para la celebración del día Mundial de los Museos

e) Se continúa con la formación a profesorado de 1er. Ciclo de Educación Infantil con la actividad “Una etapa por descubrir: 0-3 años”

f) Se van a celebrar las X Jornadas Provinciales de Educación Física.

7.2. OBJETIVOS Y CRITERIOS DE EVALUACIÓN

A través de las actividades formativas tales como asesoramiento, apoyos puntuales o sistemáticos al profesorado y mediante el desarrollo de nuestra propia planificación y organización como centro, nos proponemos la consecución de los siguientes objetivos y nos planteamos los criterios de evaluación que aparecen junto a ellos:

OBJETIVOS	CRITERIOS DE EVALUACIÓN
<p>1. Apoyar a los centros docentes como unidad básica de formación.</p>	<ul style="list-style-type: none"> • <i>Apoyar los proyectos de trabajo en los que un centro participe</i> • <i>Seguimiento, apoyo y tutorización de los proyectos de innovación</i> • <i>Apoyar al profesorado en actividades realizadas en el propio centro</i> • <i>Potenciar actividades formativas de centro (proyectos de trabajo, bibliotecas, gestión de centro, creación y desarrollo de actividades, etc.)</i>
<p>2. Potenciar la relación y coordinación entre las distintas etapas de un centro.</p>	<ul style="list-style-type: none"> • <i>Promover actividades que favorezcan la coordinación de etapas</i> • <i>Atender las demandas del profesorado en este sentido</i>



OBJETIVOS	CRITERIOS DE EVALUACIÓN
<p>3. Potenciar la conexión y coordinación entre distintos centros.</p>	<ul style="list-style-type: none"> • <i>Facilitar la coordinación de centros de distintas etapas</i> • <i>Llevar a cabo acciones de coordinación de centros que impartan las mismas etapas educativas o que participen en los mismos programas</i> • <i>Fomentar la coordinación de especialistas de diferentes centros</i>
<p>4. Consolidar la línea establecida en la relación e información a los centros.</p>	<ul style="list-style-type: none"> • <i>Potenciar la figura del representante de formación en el centro y la coordinación entre éste, el Equipo Directivo y el asesor de referencia del centro.</i> • <i>Mantener y ampliar los cauces establecidos, fomentando el uso de las TIC y la comunicación entre los asesores correspondientes y el Coordinador del Ramón y Cajal en el centro.</i> • <i>Priorizar los contactos con los coordinadores de grupos de trabajo, seminarios, proyectos de formación en centros y proyectos de innovación</i>
<p>5. Favorecer la socialización del profesorado.</p>	<ul style="list-style-type: none"> • <i>Realizar actividades socioculturales y jornadas de muestra de experiencias</i> • <i>Ofrecer las instalaciones del CPR como un lugar para exposiciones y reuniones</i>



OBJETIVOS	CRITERIOS DE EVALUACIÓN
<p>6. Establecer relaciones de colaboración con otras instituciones.</p>	<p><i>Seguir en la línea de colaboración existente con:</i></p> <ul style="list-style-type: none"> • <i>Ayuntamiento</i> • <i>Comunidad de Calatayud</i> • <i>Museo Local de Calatayud</i> • <i>Centro de Estudios Bilbilitanos</i> • <i>Sindicatos</i> • <i>Entidades bancarias</i> • <i>Otras asociaciones profesionales y culturales</i>
<p>7. Facilitar al profesorado los recursos didácticos existentes así como información sobre los mismos.</p> <p>8. Dinamizar el uso de las instalaciones y recursos del CPR</p>	<ul style="list-style-type: none"> • <i>Informar</i> • <i>Iniciar el proceso de catalogación y revisión de los fondos de la Biblioteca</i> • <i>Reglamentar</i> • <i>Dinamizar</i> • <i>Crear recursos propios</i>
<p>9. Promover la aplicación y uso de las Tecnologías de la Información y de la Comunicación en las aulas.</p>	<ul style="list-style-type: none"> • <i>Como herramienta para las tareas del profesorado</i> • <i>Como medio didáctico para el alumnado</i> • <i>Como vía de comunicación docente</i> • <i>Continuar con la integración del Programa "Ramón y Cajal" en las aulas, la aplicación del programa Pizarra Digital y el inicio del Escuela 2.0.</i>
<p>10. Desarrollar el Plan de Mejora del CPR y facilitar los proyectos de mejora de los centros adscritos al ámbito.</p>	<ul style="list-style-type: none"> • <i>Apoyar a los centros en gestión de calidad y planes de mejora</i> • <i>Desarrollar el plan de mejora del CPR</i>



OBJETIVOS	CRITERIOS DE EVALUACIÓN
11. Arbitrar estrategias que faciliten la repercusión de las actividades formativas.	<p><i>Incidencia:</i></p> <ul style="list-style-type: none"> • <i>En el centro</i> • <i>En las aulas</i> <p><i>La revista <u>Apuntes</u> y las publicaciones en Cd-Rom como vehículos para difundir experiencias</i></p>
12. Dar continuidad a itinerarios formativos iniciados.	<p><i>Continuar planteando actuaciones en:</i></p> <ul style="list-style-type: none"> • <i>Integración de las TIC en el aula</i> • <i>Constructivismo</i> • <i>Interculturalidad</i> • <i>Programas europeos</i> • <i>Escuela Rural</i> • <i>Tratamiento de los Temas Transversales</i> • <i>Actividades específicas para Formación Profesional y Centros de Adultos</i> • <i>Plan de Bibliotecas</i>
13. Dar respuestas a la realidad de la interculturalidad existente en nuestro ámbito.	<ul style="list-style-type: none"> • <i>Estudiar la situación actual</i> • <i>Elaborar un Plan de Aplicación desde la formación del profesorado</i> • <i>Colaboración con los Departamentos de Orientación y el EOEP</i> • <i>Actuar conjuntamente con otras instituciones o entidades</i>

En general, los objetivos obedecen a aspectos a conseguir a medio o largo plazo y de los que se van alcanzando metas y consiguiendo ciertos logros significativos curso a curso; pero creemos necesario continuar planteándonos insistir en la misma línea. Con los de nueva incorporación se pretende dar respuesta a nuevas situaciones o realidades.

Como referencia para la elaboración de los indicadores hemos de fijarnos en los objetivos propuestos y en los criterios de evaluación. Aquellos nos ayudarán a conocer los logros y las deficiencias. Planteamos los siguientes:



INDICADORES DE LA CONSECUCCIÓN DE OBJETIVOS

- Existencia significativa de actividades en el propio centro.
- Demanda de apoyo y asesoramiento por parte de Equipos Directivos, ciclos, etapas o departamentos.
- Existencia de actividades de centro entre varias etapas.
- Acciones que faciliten la coordinación de centros de distintas etapas.
- Actividades que faciliten la coordinación de centros que participan en el Programa *Ramón y Cajal* (Pizarras Digitales para Infantil, Primaria y Secundaria).
- Acciones que faciliten la coordinación de centros que participan en el Programa *Ciencia Viva*.
- Actividades que atiendan al desarrollo del programa *EÁREA*.
- Funcionamiento de actividades de profesorado especialista (Inglés, Educación Física, Ed. Artística).
- Constatación de que la información llega a sus destinatarios de forma sistemática.
- Utilización correcta en la búsqueda de la información, ofrecida sistemáticamente por el CPR por parte de los destinatarios, utilizando los medios tecnológicos a su alcance.
- Funcionamiento adecuado de las reuniones con coordinadores y Representantes de formación.
- Participación del profesorado y otros colectivos en las actividades socioculturales propuestas.
- Utilización de las instalaciones del CPR por otras instituciones o entidades.
- Realización de actividades o actuaciones conjuntas.
- Apoyos de otras instituciones o entidades.
- Utilización significativa y correcta de recursos didácticos por parte del profesorado.
- Utilización del profesorado de las instalaciones, equipamientos y recursos del CPR.
- Progreso en el uso de las TIC para la realización de tareas propias del profesorado y de los centros.



- Progreso en el uso de las TIC como recurso didáctico. Uso de las TIC por los alumnos
- Progreso en los aspectos relacionados con las áreas de mejora establecidas en el Plan de Mejora del CPR
- Constatación, a través de la aplicación de trabajos prácticos, de la repercusión de las actividades formativas en el aula o en el centro.
- Adecuación de las actividades a las líneas prioritarias y a las necesidades del profesorado. Estudio de la aceptación de las mismas.
- Realización del análisis de la realidad relativa a la interculturalidad en los centros de nuestro ámbito e iniciación de un planteamiento de apoyo al profesorado.

7.3. SEGUIMIENTO DEL PLAN

Todo Plan de Actuación debe ser, además de diseñado y aplicado, objeto de seguimiento y evaluación. De lo contrario podrá ser o no efectivo pero, aunque de forma intuitiva podamos saberlo, no tendremos certeza de ello. Por tanto, es en el momento de la planificación cuando procede incluir estos aspectos que nos permitan observar las posibles incidencias durante el desarrollo y actuar sobre ellas así como el grado de cumplimiento de los objetivos previstos.

A nivel institucional, y según figura en las Instrucciones de la Dirección General de Formación Profesional y Educación Permanente del Departamento de Educación, Cultura y Deporte sobre el funcionamiento de los Centros de Profesores y Recursos de la Comunidad Autónoma de Aragón durante el curso académico 2009/2010, corresponde al Departamento de Formación del Profesorado e Innovación Educativa, de la Unidad de Programas Educativos y a los Directores de los CPRs la valoración y seguimiento de los planes de actuación.

Desde el CPR de Calatayud nos planteamos realizar el seguimiento del Plan de Actuación atendiendo a lo siguiente:

Agentes implicados, acciones, momentos e instrumentos

Los profesores y profesoras que participan en actividades de formación nos proporcionan los datos necesarios respecto a la efectividad de las mismas. El asesor/a observa aspectos como participación, interés, dinámica, trabajos efectuados, conclusiones, etc. Los cuestionarios de evaluación también son un instrumento valioso.

En lo relativo a otros aspectos: organización del CPR, instalaciones, equipos, materiales, atención al profesorado, asesorías, etc., pueden aportar su opinión cuando se efectúa la detección de necesidades u ocasionalmente.



Los Representantes de Formación son elementos valiosos ya que sirven de enlace entre el centro docente y el CPR en todo lo relacionado con la Formación: receptores de programas de actividades e informaciones de todo tipo, transmisores de inquietudes y necesidades formativas, sugerencias y opinión en materia de formación tanto el profesorado como a nivel de centro. No hay que olvidar el papel que desempeñan también los coordinadores del *Ramón y Cajal*, a los que habría que unir los coordinadores de pizarra digital en los IES prevista por el plan piloto y los coordinadores de las distintas actividades de convocatoria del CPR.

Existe una planificación de actuaciones sistemáticas con los y las Representantes y a través de las reuniones expresan la opinión sobre el desarrollo de las actividades que en su centro se realizan. A comienzos de cada curso se realizan visitas a los equipos directivos, representantes de formación y profesores interesados para explicar, entre otras cosas, la oferta formativa del CPR, además de mantenerse una reunión de principio de curso con los coordinadores del programa Ramón y Cajal. Posteriormente, a mediados y finales de curso se realizan reuniones con representantes de formación, mensualmente con coordinadores del programa Ramón y Cajal, y en algunos casos con equipos directivos, de cara a planificar e informar sobre actuaciones formativas.

Se va a priorizar la coordinación del representante de formación y del asesor de referencia. Ya en los últimos cursos prescindimos de las encuestas que se venían enviando a los centros para la determinar las demandas. Creemos que la presencia del asesor en los centros y la comunicación tanto con el representante de formación como con el coordinador del Ramón y Cajal servirá para tener una información más fiable sobre las demandas, además de poder orientarlas hacia una actividad formativa.

Es en las asesorías y en la dirección donde recae el peso fundamental del seguimiento del Plan de actuación y de la consecución de datos que den pistas sobre la consecución de los objetivos previstos a través del desarrollo de actividades y todo tipo de actuaciones del CPR. Todos juntos formamos el Equipo Pedagógico, en cuyas sesiones se tratan de forma sistemática los diferentes puntos que responden al conjunto del funcionamiento del centro.

El Consejo, como órgano decisorio, tiene también un papel relevante en cuanto al seguimiento del Plan del CPR a través de las reuniones, analiza los informes recibidos desde el Equipo Pedagógico y toma decisiones respecto a las actividades, la organización y otros aspectos del funcionamiento del centro. Uno de los Consejeros representa a la Administración Educativa, por lo que ésta forma parte activa del seguimiento del Plan.

La conexión y seguimiento por parte de la Administración se amplía a nivel provincial y regional con la existencia de reuniones provinciales y regionales de Asesores; las subcomisiones técnicas (directores de los CPRs y la Unidad de Programas Educativos) y las reuniones con el Servicio de Ordenación e Innovación Educativa.

De esta manera existe una línea conductiva por la que se implica, en el seguimiento del Plan de Actuación, desde el profesorado hasta la Administración



Educativa, pasando por equipos, órganos y todo de personas relacionadas con la formación del profesorado. Creemos que es importante que desde todos los diversos ángulos pueda existir un control y unas aportaciones que nos aseguren la existencia de un correcto funcionamiento o que nos ayuden e impulsen a encontrar soluciones y una adecuación constante.

AGENTES	ACCIONES	MOMENTOS	INSTRUMENTOS
Profesorado	<ul style="list-style-type: none"> ▪ Valoración actividades ▪ Valoración otras actuaciones relacionadas con el funcionamiento o la organización ▪ Críticas, demandas y sugerencias 	<ul style="list-style-type: none"> ▪ Desarrollo y final de la actividad ▪ Detección de necesidades ▪ En cualquier ocasión 	<ul style="list-style-type: none"> ▪ Cuestionarios actividades ▪ Buzón de sugerencias, visitas, entrevistas...
Representantes de Formación	<ul style="list-style-type: none"> ▪ Aportación de datos ▪ Valoración de actividades y otras actuaciones realizadas en los centros 	<ul style="list-style-type: none"> ▪ Reuniones estipuladas para los Representantes ▪ Recogida de información sobre demandas formativas. ▪ Contactos puntuales 	<ul style="list-style-type: none"> ▪ Presencia en la reunión ▪ Documentación entregada al CPR ▪ Conversaciones
Asesores/as y Director	<ul style="list-style-type: none"> ▪ Recogida de datos, sugerencias, críticas y demandas y análisis de los mismos. ▪ Valoración de las actividades (en todos sus aspectos) ▪ Elaboración de informes 	<ul style="list-style-type: none"> ▪ Presencia en actividades ▪ Reuniones Coordinadores de actividades ▪ Reuniones de Representantes ▪ Reuniones con Equipos Directivos, Jefes de Departamento, Coordinadores de ciclo, Equipos de Orientación 	<ul style="list-style-type: none"> ▪ Observación ▪ Entrevista ▪ Puesta en común ▪ Aplicación de documentos de recogida de datos ▪ Informes
Equipo Pedagógico	<ul style="list-style-type: none"> ▪ Puesta en común de las actividades de las asesorías y de otras funciones encomendadas ▪ Otras informaciones ▪ Incidencias registradas y estudio de alternativas ▪ Elaboración informes y documentos ▪ Planificaciones semanales 	<ul style="list-style-type: none"> ▪ Reuniones sistemáticas ▪ Contactos con profesorado y centros 	<ul style="list-style-type: none"> ▪ Reunión ▪ Puesta en común ▪ Aportación de información ▪ Informes ▪ Documentos



AGENTES	ACCIONES	MOMENTOS	INSTRUMENTOS
Consejo	<ul style="list-style-type: none"> ▪ Aportaciones propias y de las personas y centros a quién representan ▪ Estudio y análisis de informes ▪ Valoración de propuestas realizadas por el Equipo Pedagógico ▪ Toma de decisiones ▪ Aprobación de Planes, Informes de seguimiento y Memorias 	<ul style="list-style-type: none"> ▪ Reuniones sistemáticas - En el primer trimestre se aprueba el Plan - En las reuniones del Consejo se presenta un informe de progreso - En el tercer trimestre se aprueba la Memoria ▪ Contactos con el profesorado por parte de los Consejeros 	<ul style="list-style-type: none"> ▪ Reunión ▪ Informes ▪ Documentos
Administración Educativa	<ul style="list-style-type: none"> ▪ Recogida de información de los CPRs. ▪ Aportaciones a través de los Consejos y otras reuniones provinciales y regionales ▪ Coordinación actuaciones ▪ Desarrollo de su propio Plan de seguimiento 	<ul style="list-style-type: none"> ▪ Reuniones sistemáticas ▪ Momentos de aplicación de su propio Plan de seguimiento 	<ul style="list-style-type: none"> ▪ Reuniones ▪ Otros derivados de su propio Plan

En cuanto al seguimiento y evaluación de las actividades, que constituyen una parte relevante del Plan de Actuación de este CPR, los planteamos de la manera que se especifica en la siguiente tabla:

DISEÑO DE EVALUACIÓN				
OBJETO	OBJETIVO	INSTRUMENTO	AGENTES	REALIZACIÓN
CURSOS DE ACTUALIZACIÓN CIENTÍFICO DIDÁCTICA	Valoración de las expectativas de los y las participantes	<i>Cuestionario</i> Encuesta inicial. <i>Pequeño debate</i>	Coordinador/a Ponentes Asistentes	Al comienzo de la actividad
	Seguimiento del proceso de la actividad. Programado/ acontecido	<i>Cuestionarios</i> <i>Observación</i> <i>Debate</i>	Coordinación Asistentes	Durante la actividad
	Valoración de los aprendizajes realizados Posibles itinerarios formativos a seguir	Cuestionario <i>Puesta en común</i>	Coordinación Asistentes	Al concluir la actividad
SEMINARIOS Y GRUPOS DE TRABAJO	Informe sobre el proyecto de trabajo, posible reconducción	Documentación presentada en la propuesta de grupo de trabajo	Equipo Pedagógico Consejo del CPR	Al comienzo de la actividad
	Seguimiento del trabajo programado por el grupo	Observación <i>Debates</i>	Coordinador/a <i>Componentes</i> Equipo Pedagógico	Durante la actividad
	Informe sobre el trabajo y dinámica desarrollada por el grupo	Documentación aportada Entrevista coordinador	Equipo Pedagógico Consejo CPR Componentes	Al concluir la actividad o el curso



DISEÑO DE EVALUACIÓN				
OBJETO	OBJETIVO	INSTRUMENTO	AGENTES	REALIZACIÓN
PROYECTOS DE FORMACIÓN EN CENTROS E INNOVACIÓN	Valoración de las expectativas de los y las participantes	Cuestionario encuesta inicial. <i>Pequeño debate</i>	Coordinador/a Ponentes	Al comienzo de la actividad
	Seguimiento del proceso Dinámica de trabajo	Observación <i>Debate</i> Diario del coordinador/a	Coordinador/a Participantes	Durante la actividad
	Informe sobre la dinámica de trabajo y nivel alcanzado	Cuestionario Debate	Coordinador/a Asistentes	Al concluir la actividad



8. ACTIVIDADES

8.1. ACTIVIDADES DE ÁMBITO DE CPR

<i>Título</i>	<i>Destinatarios</i>	<i>Fechas</i>	<i>Horas</i>	<i>Plazas</i>	<i>Asesorías</i>
<u>CURSOS</u>					
ABIES	PROFESORES DE TODOS LOS NIVELES	PRIMER TRIMESTRE	15	30	PRIMARIA
BIBLIOTECAS 2.0	EDUCACIÓN INFANTIL Y PRIMARIA	CURSO COMPLETO	10	20	PRIMARIA
COMPETENCIAS BÁSICAS (COLEGIO SANTA ANA)	PROFESORES DE TODOS LOS NIVELES	PRIMER TRIMESTRE	10	30	SECUNDARIA
COMPETENCIAS BÁSICAS (CPEPA COMUNIDAD DE DAROCA)	EDUCACIÓN DE PERSONAS ADULTAS	PRIMER TRIMESTRE	10	10	ÁMBITO SOCIOLINGÜÍSTICO
COMPETENCIAS BÁSICAS (IES COMUNIDAD DE DAROCA)	EDUCACIÓN SECUNDARIA Y BACHILLERATO	PRIMER TRIMESTRE	10	20	ÁMBITO SOCIOLINGÜÍSTICO
COMPETENCIAS BÁSICAS (INFANTIL Y PRIMARIA)	EDUCACIÓN INFANTIL Y PRIMARIA	OCTUBRE	9	30	INFANTIL
COMPETENCIAS BÁSICAS (SECUNDARIA)	EDUCACIÓN SECUNDARIA Y BACHILLERATO	OCTUBRE	9	30	ÁMBITO SOCIOLINGÜÍSTICO
CURSO DE PIZARRA DIGITAL. IES DE CALATAYUD	EDUCACIÓN SECUNDARIA Y BACHILLERATO	SEPTIEMBRE	10	20	SECUNDARIA
EDUCACIÓN PARA LA CIUDADANÍA	PROFESORES DE TODOS LOS NIVELES	CURSO COMPLETO	10	25	ÁMBITO SOCIOLINGÜÍSTICO
ESCUELA INCLUSIVA	PROFESORES DE TODOS LOS NIVELES	SEGUNDO TRIMESTRE	15	25	PRIMARIA - ED. ESPECIAL



<i>Título</i>	<i>Destinatarios</i>	<i>Fechas</i>	<i>Horas</i>	<i>Plazas</i>	<i>Asesorías</i>
FUNCIONARIOS EN PRÁCTICAS:	EDUCACIÓN	PRIMER	30	50	PRIMARIA
COMPETENCIAS DOCENTES EN INFANTIL Y PRIMARIA	INFANTIL Y PRIMARIA	TRIMESTRE			
G.I.R.: GESTIÓN ECONÓMICA PARA EQUIPOS DIRECTIVOS DE CENTROS DE PRIMARIA Y SECUNDARIA	PROFESORES DE TODOS LOS NIVELES	SEGUNDO TRIMESTRE	20	20	DIRECTOR
II JORNADAS DE DIDÁCTICA DEL MUSEO LOCAL	PROFESORES DE TODOS LOS NIVELES	CURSO COMPLETO	10	30	INFANTIL
LA EDUCACIÓN PLÁSTICA EN LA ESCUELA	EDUCACIÓN INFANTIL Y PRIMARIA	PRIMER TRIMESTRE	15	15	SECUNDARIA
LAS COMPETENCIAS BÁSICAS DESDE EL PROGRAMA DE FILOSOFÍA PARA NIÑOS	EDUCACIÓN INFANTIL Y PRIMARIA	SEGUNDO TRIMESTRE	20	30	PRIMARIA
PIZARRA DIGITAL EN PRIMARIA.	EDUCACIÓN INFANTIL Y PRIMARIA	PRIMER TRIMESTRE	20	20	TIC - FORMACIÓN A DISTANCIA
PIZARRA DIGITAL EN SECUNDARIA. IES COMUNIDAD DE DAROCA	EDUCACIÓN SECUNDARIA Y BACHILLERATO	SEPTIEMBRE	10	15	SECUNDARIA
PLAN DE BIBLIOTECAS ESCOLARES	EDUCACIÓN INFANTIL Y PRIMARIA	CURSO COMPLETO	10	20	PRIMARIA
PREVENCIÓN DEL TRASTORNO DE LA VOZ EN LOS DOCENTES	PROFESORES DE TODOS LOS NIVELES	TERCER TRIMESTRE	15	15	PRIMARIA - ED. ESPECIAL
PROGRAMA DE APOYO A LA ENSEÑANZA Y APRENDIZAJE DE LENGUAS EXTRANJERAS: INGLÉS (PALE 09-10)	PROFESORES DE TODOS LOS NIVELES	CURSO COMPLETO	200	15	SECUNDARIA
UNA ETAPA POR DESCUBRIR: 0-3 AÑOS	EDUCACIÓN INFANTIL	SEGUNDO TRIMESTRE	15	30	INFANTIL



Título Destinatarios Fechas Horas Plazas Asesorías

JORNADAS

JORNADAS DE FORMACIÓN A CENTROS EDUCATIVOS SOBRE EVALUACIÓN DE DIAGNÓSTICO	PROFESORES DE TODOS LOS NIVELES	OCTUBRE	4	50	ÁMBITO SOCIOLINGÜÍSTICO
--	---------------------------------	---------	---	----	-------------------------

PROYECTOS DE FORMACIÓN EN CENTROS

DISEÑO, APLICACIÓN Y EVALUACIÓN DE TAREAS Y PROYECTOS. METODOLOGÍAS (CP FRANCISCO DE GOYA)	EDUCACIÓN INFANTIL Y PRIMARIA	CURSO COMPLETO	20	17	PRIMARIA - ED. ESPECIAL
DISEÑO, APLICACIÓN Y EVALUACIÓN DE TAREAS Y/O PROYECTOS. METODOLOGÍAS (CP PABLO LUNA)	EDUCACIÓN INFANTIL Y PRIMARIA	CURSO COMPLETO	20	15	PRIMARIA – ESPECIAL
DISEÑO, APLICACIÓN Y EVALUACIÓN DE TAREAS Y/O PROYECTOS. METODOLOGÍAS (CP PEDRO SÁNCHEZ CIRUELO)	EDUCACIÓN INFANTIL Y PRIMARIA	CURSO COMPLETO	20	20	INFANTIL
DISEÑO, APLICACIÓN Y EVALUACIÓN DE TAREAS Y/O PROYECTOS. METODOLOGÍAS (CP SALVADOR MINGUIJÓN)	EDUCACIÓN INFANTIL Y PRIMARIA	CURSO COMPLETO	20	15	INFANTIL
DISEÑO, APLICACIÓN Y EVALUACIÓN DE TAREAS Y/O PROYECTOS. METODOLOGÍAS (CRA CERRO DE SANTA CRUZ)	EDUCACIÓN INFANTIL Y PRIMARIA	CURSO COMPLETO	20	10	PRIMARIA - ED. ESPECIAL
DISEÑO, APLICACIÓN Y EVALUACIÓN DE TAREAS Y/O PROYECTOS. METODOLOGÍAS (CRA EL MIRADOR)	EDUCACIÓN INFANTIL Y PRIMARIA	CURSO COMPLETO	20	15	PRIMARIA - ED. ESPECIAL
DISEÑO, APLICACIÓN Y EVALUACIÓN DE TAREAS Y/O PROYECTOS. METODOLOGÍAS (CRA MESA-PIEDRA-ALTO CAMPILLO)	EDUCACIÓN INFANTIL Y PRIMARIA	CURSO COMPLETO	20	20	PRIMARIA
DISEÑO, APLICACIÓN Y EVALUACIÓN DE TAREAS Y/O PROYECTOS. METODOLOGÍAS (IES EMILIO JIMENO)	EDUCACIÓN SECUNDARIA Y BACHILLERATO	CURSO COMPLETO	20	50	ÁMBITO SOCIOLINGÜÍSTICO



<i>Título</i>	<i>Destinatarios</i>	<i>Fechas</i>	<i>Horas</i>	<i>Plazas</i>	<i>Asesorías</i>
<u>SEMINARIOS</u>					
ATENCIÓN A LA DIVERSIDAD	PROFESORES DE TODOS LOS NIVELES	CURSO COMPLETO	30	25	PRIMARIA - ED. ESPECIAL
COMPRENDER PARA VIVIR	EDUCACIÓN PRIMARIA	TRIMESTRES 1º Y 2º	20	30	INFANTIL
CONVERSACIÓN EN INGLÉS	PROFESORES DE TODOS LOS NIVELES	CURSO COMPLETO	25	15	ÁMBITO SOCIOLINGÜÍSTICO
DIDÁCTICA DEL MUSEO LOCAL	PROFESORES DE TODOS LOS NIVELES	CURSO COMPLETO	20	30	INFANTIL
DINAMIZANDO NUESTRAS BIBLIOTECAS	PROFESORES DE TODOS LOS NIVELES	CURSO COMPLETO	20	20	PRIMARIA
ELABORACIÓN DE PLANES DE CONVIVENCIA	PROFESORES DE TODOS LOS NIVELES	CURSO COMPLETO	20	25	ÁMBITO SOCIOLINGÜÍSTICO
ENFOQUES METODOLÓGICOS PARA EL AULA DE INFANTIL	EDUCACIÓN INFANTIL	CURSO COMPLETO	25	30	INFANTIL
ESCUELA INCLUSIVA: DIFICULTADES DE APRENDIZAJE EN EL CEIP AUGUSTA BÍLBILIS	EDUCACIÓN INFANTIL Y PRIMARIA	CURSO COMPLETO	20	25	PRIMARIA - ED. ESPECIAL
INTEGRACIÓN DE LAS TIC EN INFANTIL	EDUCACIÓN INFANTIL	CURSO COMPLETO	20	20	INFANTIL
PIZARRA DIGITAL EN PRIMARIA. CP AUGUSTA BÍLBILIS	EDUCACIÓN INFANTIL Y PRIMARIA	CURSO COMPLETO	20	10	TIC - FORMACIÓN A DISTANCIA
PIZARRA DIGITAL EN PRIMARIA. CP BALTASAR GRACIÁN	EDUCACIÓN INFANTIL Y PRIMARIA	CURSO COMPLETO	20	10	TIC - FORMACIÓN A DISTANCIA



<i>Título</i>	<i>Destinatarios</i>	<i>Fechas</i>	<i>Horas</i>	<i>Plazas</i>	<i>Asesorías</i>
PIZARRA DIGITAL EN PRIMARIA. CP FRANCISCO DE GOYA	EDUCACIÓN INFANTIL Y PRIMARIA	CURSO COMPLETO	20	14	TIC - FORMACIÓN A DISTANCIA
PIZARRA DIGITAL EN PRIMARIA. CP PABLO LUNA	EDUCACIÓN INFANTIL Y PRIMARIA	CURSO COMPLETO	20	10	TIC - FORMACIÓN A DISTANCIA
PIZARRA DIGITAL EN PRIMARIA. CP PEDRO SÁNCHEZ CIRUELO	EDUCACIÓN INFANTIL Y PRIMARIA	CURSO COMPLETO	20	10	TIC - FORMACIÓN A DISTANCIA
PIZARRA DIGITAL EN PRIMARIA. CP SALVADOR MINGUIJÓN	EDUCACIÓN INFANTIL Y PRIMARIA	CURSO COMPLETO	20	10	TIC - FORMACIÓN A DISTANCIA
PIZARRA DIGITAL EN PRIMARIA. CRA CERRO DE SANTA CRUZ	EDUCACIÓN INFANTIL Y PRIMARIA	CURSO COMPLETO	20	10	TIC - FORMACIÓN A DISTANCIA
PIZARRA DIGITAL EN SECUNDARIA. IES COMUNIDAD DE DAROCA	EDUCACIÓN SECUNDARIA Y BACHILLERATO	CURSO COMPLETO	30	20	SECUNDARIA
PIZARRA DIGITAL EN SECUNDARIA. IES ZAURÍN	EDUCACIÓN SECUNDARIA Y BACHILLERATO	CURSO COMPLETO	30	20	SECUNDARIA
PLAN DE BIBLIOTECAS ESCOLARES. CP PABLO LUNA	EDUCACIÓN INFANTIL Y PRIMARIA	CURSO COMPLETO	30	15	PRIMARIA
PLAN DE BIBLIOTECAS ESCOLARES. CP VIRGEN DE LA PEANA	EDUCACIÓN INFANTIL Y PRIMARIA	CURSO COMPLETO	20	15	PRIMARIA
PLAN DE BIBLIOTECAS ESCOLARES. CPEPA MARCO VALERIO MARCIAL	EDUCACIÓN DE PERSONAS ADULTAS	CURSO COMPLETO	20	10	PRIMARIA
PLAN DE BIBLIOTECAS ESCOLARES. CRA CERRO DE SANTA CRUZ	EDUCACIÓN INFANTIL Y PRIMARIA	CURSO COMPLETO	30	15	PRIMARIA



<i>Título</i>	<i>Destinatarios</i>	<i>Fechas</i>	<i>Horas</i>	<i>Plazas</i>	<i>Asesorías</i>
PLAN DE BIBLIOTECAS ESCOLARES. IES EMILIO JIMENO	EDUCACIÓN SECUNDARIA Y BACHILLERATO	CURSO COMPLETO	30	20	PRIMARIA
SABER LEER. CRA MESA-PIEDRA-ALTO CAMPILLO	EDUCACIÓN INFANTIL Y PRIMARIA	CURSO COMPLETO	20	15	PRIMARIA
SEMINARIO DE COORDINADORES RAMÓN Y CAJAL	PROFESORES DE TODOS LOS NIVELES	CURSO COMPLETO	30	20	TIC - FORMACIÓN A DISTANCIA
UTILIZACIÓN DE LA PIZARRA DIGITAL EN AULAS DE INFANTIL, 1ER Y 2º CICLOS DE PRIMARIA DEL CP AUGUSTA BÍLBILIS	EDUCACIÓN INFANTIL Y PRIMARIA	CURSO COMPLETO	20	15	TIC - FORMACIÓN A DISTANCIA
UTILIZACIÓN DE LA PIZARRA DIGITAL EN EL AULA DE 2º CICLO DE PRIMARIA DEL CP FRANCISCO DE GOYA	EDUCACIÓN PRIMARIA	CURSO COMPLETO	20	15	TIC - FORMACIÓN A DISTANCIA



8.2. ACTIVIDADES DE ÁMBITO PROVINCIAL

<i>Título</i>	<i>Destinatarios</i>	<i>Fechas</i>	<i>Horas</i>	<i>Plazas</i>	<i>Asesorías</i>
<u>CURSOS</u>					
X JORNADAS PROVINCIALES DE EDUCACIÓN FÍSICA	PROFESORES DE TODOS LOS NIVELES	JUNIO	20	100	DIRECTOR
<u>SEMINARIOS</u>					
SEMINARIO PROVINCIAL DE INFANTIL	PERSONAL DE LA RED DE FORMACIÓN	CURSO COMPLETO	40	8	DIRECTOR

8.3. PROYECTOS DE INNOVACIÓN

<i>Título</i>	<i>Centro</i>
POCOCO (Proyecto de comunicación y convivencia en Educación Infantil)	C.P. AUGUSTA BILBILIS
COMPETENCIAS VIAJERAS	C.P. VIRGEN DE LA PEANA
<u>Título</u>	
<u>Centro</u>	
VIAJE EN EL TIEMPO	I.E.S. LEONARDO DE CHABACIER
INTERCULTURALIDAD Y CONVIVENCIA EN EL MARCO DE LAS COMPETENCIAS BÁSICAS	C.P. PABLO LUNA
TREPANDO POR LA RAMA DE LOS CONOCIMIENTOS	C.R.A. RÍO RIBOTA
NARRANDO FOTOS	C.P.E.P.A. CDAD. DE DAROCA



8.4. ACTIVIDADES DE CONVOCATORIA DEL CPR: GRUPOS DE TRABAJO, PROYECTOS DE FORMACIÓN EN CENTROS Y SEMINARIOS

<i>Título</i>	<i>Centro</i>	<i>Coordinador</i>	<i>Créditos</i>	<i>Asesor</i>
<u>Grupos de Trabajo</u>				
ELABORACIÓN DE MATERIALES CURRICULARES EN INGLÉS	IES L. DE CHABACIER	NATALIA LÓPEZ ZAMARVIDE	4	Francisco Sangorrín Guallar
II JORNADAS GASTRONÓMICAS DEL ZAURÍN LIBRO DE RECETAS	IES ZAURÍN	ANA BELÉN ANDRÉS CORTINA	4	Antonio Cáceres Paniagua
LA INTERCULTURALIDAD EN LAS AULAS DE INFANTIL	CP PEDRO SÁNCHEZ CIRUELO	ESTER ALLUEVA PLUMED	2	Jesús Gil Alejandro
COMPETENCIA SOCIAL Y CIUDADANA: MATERIALES PARA TRABAJARLA	CRA TRES RIBERAS	M ^a DOLORES PEÑALBA GÓMEZ	2	Pilar Polo Millán
ELABORACIÓN DE MATERIALES DIDÁCTICOS PARA EL USO EN EL AULA DE LENGUA EXTRANJERA	CP AUGUSTA BÍLBILIS	ANA BELÉN BUENO GARCÍA	2	Francisco Sangorrín Guallar
UN JARDÍN CON AROMA Y COLOR	CRA TRES RIBERAS	SILVIA BLASCO RIERA	1,5	Jesús Gil Alejandro
ENREDADAD@S	CRA PUERTA DE ARAGÓN	MARÍA JESÚS MACARRÓN TOMÁS	4	Juan Vicente Hernández del Valle



<i>Título</i>	<i>Centro</i>	<i>Coordinador</i>	<i>Créditos</i>	<i>Asesor</i>
<u>Proyectos de Formación en Centros</u>				
DISEÑO, APLICACIÓN Y EVALUACIÓN DE TAREAS Y/O PROYECTOS. METODOLOGÍAS (COLEGIO SANTA ANA)	COLEGIO SANTA ANA	ANA ROSA BELTRÁN CARENAS	2	Antonio Cáceres Paniagua
DISEÑO, APLICACIÓN Y EVALUACIÓN DE TAREAS Y/O PROYECTOS. METODOLOGÍAS (IES DE DAROCA COMUNIDAD DE DAROCA)	IES CDAD. (IES DE DAROCA)	FRANCISCO JAVIER MARTÍNEZ CISNEROS	3	Antonio Cáceres Paniagua
DISEÑO, APLICACIÓN Y EVALUACIÓN DE TAREAS Y/O PROYECTOS. METODOLOGÍAS (CPEPA COMUNIDAD DE DAROCA) Miguel	CPEPA COMUNIDAD DE DAROCA	M ^ª ROSARIO MONTORI GÓMEZ Paniagua	3	José Manuel López Abad
<u>Seminarios</u>				
APRENDER PARA AVANZAR EN INFANTIL Y PRIMARIA	CRA TRES RIBERAS	SUSANA TORCAL MARTÍNEZ	2	Jesús Gil Alejandre
LEER, ESCRIBIR, INVESTIGAR Y COMPARTIR EN LA ESCUELA 2.0	CRA RÍO RIBOTA	DAVID CAMPOS ESCARPA	3	Pilar Polo Millán
DINAMIZACIÓN DE LA BIBLIOTECA ESCOLAR	CRA RÍO RIBOTA	M ^ª TERESA MATEO GIMENO	3	Pilar Polo Millán
BIBLIOTECA	IES ZAURÍN	ISABEL VILLANUEVA BAENA	3	Pilar Polo Millán
SEMINARIO DE CALIDAD	IES EMILIO JIMENO	FCO. JAVIER CABALLER CEBOLLA	2	Francisco Sangorrín Guallar
PROYECTO ARA	IES COMUNIDAD DE DAROCA	JUAN ANTONIO ILARRAZA TEJADA	2	Antonio Cáceres Paniagua
CREACIÓN DE PÁGINAS WEB DE LOS DEPARTAMENTOS DEL IES EMILIO JIMENO	IES EMILIO JIMENO	FCO. JAVIER CABALLER CEBOLLA	1,5	Antonio Cáceres Paniagua
CONOCER Y PRESENTAR A JESUCRISTO EN EL SIGLO XXI	CP AUGUSTA BÍLBILIS	PEDRO ROY MELÚS	2	Antonio Cáceres Paniagua
LAS TAREAS: DISEÑO, PUESTA EN PRÁCTICA Y EVALUACIÓN	IES LEONARDO DE CHABACIER	JOSÉ LUIS GUILLÉN MELÚS	3	Antonio Cáceres Paniagua
RECURSOS EDUCATIVOS EN LA RED Y UTILIZACIÓN DE RECURSOS MULTIMEDIA EN EL AULA	EOI DE CALATAYUD	JUAN MANUEL VILLAMAYOR MILAGRO	1,5	Francisco Sangorrín Guallar



9. DESARROLLO DEL PLAN DE MEJORA

Es un quehacer ineludible por nuestra parte, incidir en la mejora de la práctica docente mediante una reflexión constante sobre la misma a cargo de los profesionales de la educación, que facilite cambios progresivos e innovadores, así como una adaptación a las necesidades reales de la escuela propiciadas por el empuje de los cambios sociales. De la misma manera el Equipo del CPR también comprende la necesidad de realizar una constante reflexión que, como centro, nos permita avanzar centrándonos en las siguientes áreas:

9.1. La información.

Un CPR debe mantener informado al profesorado en diferentes temas relacionados con el mundo de la formación y de la educación:

- ◆ Procesos de planificación
- ◆ Recursos disponibles
- ◆ Actividades del CPR
- ◆ Actividades de otras instituciones
- ◆ Disposiciones legales
- ◆ ...

9.2. Centro de recursos.

En un CPR ubicado en el medio rural adquiere especial importancia todo lo relacionado con la utilización de los recursos existentes y el préstamo de los mismos y ello lleva consigo la necesidad de una organización de dichos recursos, así como la reglamentación de uso (aulas, reprografía, biblioteca, videoteca, mediateca, medios y equipos audiovisuales e informáticos...).

Hay que replantear el uso del aula de audiovisuales y adaptarla a las nuevas tendencias digitales incorporando equipos digitales, pasando a soporte digital los vídeos en formato VHS, integrando el catálogo en el programa Abies.

Durante este curso se seguirá acometiendo la tarea de ordenación y catalogación de la Biblioteca. Todo ello desde la perspectiva de conseguir tener una biblioteca especializada, sobre todo en cuestiones pedagógicas y de innovación.

Pretendemos hacer un esfuerzo en todo lo que supone recursos: la adquisición de bibliografía que siga las directrices antes mencionadas para la biblioteca del CPR; la renovación de equipamientos informáticos y de equipos audiovisuales. Además de ir completando, en la medida de nuestras posibilidades, el equipamiento y la reposición de los diferentes espacios del CPR.

9.3. Participación activa en actividades de formación.

Somos conscientes de la necesidad de que el profesorado tenga una implicación activa en las actividades de formación en las que participa; de lo contrario pasa a ser, en muchos casos, un elemento pasivo. Es nuestra obligación arbitrar estrategias apropiadas a cada actividad por



las que las personas asistentes tengan un grado importante de implicación. En este sentido valoramos positivamente la oferta de seminarios, en los que los participantes, además de formarse, adquieren el compromiso de elaborar, probar y evaluar en el aula diferentes proyectos. En este curso tiene una especial importancia la participación en proyectos de formación en centros, en concreto dentro del Plan Provincial de Formación en Competencias Básicas.

De igual manera se favorecerá la participación de los asesores en aquellas actividades formativas que se consideren de interés por parte del CPR. La participación puede ser como ponentes y como asistentes en función de las características de la actividad.

9.4. La repercusión de la formación.

Si la formación no tiene trascendencia en el aula o en el centro docente, de poco habrá servido. El diseño de la mayor parte de las actividades está planificado de tal manera que los proyectos en los que se trabaje se lleven al aula, poniéndolos en práctica y evaluándolos. De esta manera el trabajo del seminario implica no sólo la gestación de modelos de actuación, sino también su puesta en práctica y su evaluación.

9.5. La participación del profesorado en procesos de planificación, organización y funcionamiento.

Cuanto más participen los profesores y profesoras en este proceso, más real y efectiva será la formación. Existe una figura, la del Representante de Formación de los centros docentes en el CPR, que realiza funciones de enlace entre éste y el centro educativo, sin olvidar el papel que en estos últimos cursos está teniendo el coordinador del programa *Ramón y Cajal* de cada centro. Pero existen también otros cauces por los que el profesorado puede hacer aportaciones.

9.6. La importancia de la coordinación.

De todos es conocida la importancia de la coordinación en distintos ámbitos para un buen funcionamiento y un perfecto encaje cuando se trata de establecer conexión entre distintos niveles, etapas o centros.

9.7. Propuestas de trabajo

A partir de este planteamiento inicial, se ha ido trabajando, logrando éxitos en algunos aspectos trabajados y siendo susceptibles de mejora otros, según nos han ido indicando las estrategias de revisión del plan.

Durante el curso escolar 2009/2010, nos proponemos trabajar los siguientes aspectos de cada una de las áreas de mejora a través de unas acciones determinadas, siendo muchas de ellas continuidad de otras ya realizadas:

ÁREA 1: La información.	
ASPECTOS	ACCIONES A REALIZAR
a) Edición de documentos.	<ul style="list-style-type: none"> ▪ Continuar la mejora de la revista APUNTES ▪ Mantener el diseño y la financiación (CAI) de las carpetas para materiales entregados en los cursos



b) Difusión de la información.	<ul style="list-style-type: none"> ▪ Seguir utilizando el formato del CD como medio de publicación complementario a la revista y recopilación de materiales, y recursos en actividades formativas ▪ Utilizar el correo electrónico como medio de difusión de informaciones periódicas enviadas a los centros ▪ Utilizar el correo ordinario para hacer llegar a los Centros los programas de las distintas actividades convocadas. ▪ Estudiar conjuntamente con representantes de formación el tema de la difusión de actividades
c) Mantenimiento y ampliación página Web.	<ul style="list-style-type: none"> ▪ Sistematizar la utilización de la página Web por parte de todos los integrantes del Equipo, rentabilizando las posibilidades que ofrece
d) Actividades del plan de formación	<ul style="list-style-type: none"> ▪ Información, a comienzo de cada curso, al profesorado, equipos directivos y representante de formación, de la oferta formativa planificada y de las modalidades formativas a las que se puede acoger el profesorado. ▪ Información periódica a los representantes de formación de cuantas convocatorias se produzcan

ÁREA 2: El CPR como centro de recursos.

ASPECTOS	ACCIONES A REALIZAR
a) Catálogos de materiales.	<ul style="list-style-type: none"> ▪ Catalogación, con el programa Abies, de los fondos de la Biblioteca y Mediateca
b) Biblioteca.	<ul style="list-style-type: none"> ▪ Catalogación de otros tipos de recursos (de Psicomotricidad, promoción de la lectura, plástica...) ▪ Dinamizar los diversos recursos
c) Condiciones de préstamo.	<ul style="list-style-type: none"> ▪ Organización y revisión de los fondos bibliográficos y documentos
d) Reorganización de recursos audiovisuales.	<ul style="list-style-type: none"> ▪ Avanzar en el cumplimiento estricto de la normativa, estableciendo cauces adecuados y reparto de funciones (condicionado al estado de la catalogación de los recursos)
e) Uso de las aulas de informática.	<ul style="list-style-type: none"> ▪ Avanzar en ello, proceder a la actualización con equipos de tecnología digital, incorporando equipamiento multimedia al aula de audiovisuales ▪ Seguir rentabilizando su uso y avanzar en el estricto cumplimiento de la normativa elaborada

ÁREA 3: La participación activa del profesorado en las actividades de formación.

ASPECTOS	ACCIONES A REALIZAR
a) Fase práctica en las actividades.	<ul style="list-style-type: none"> ▪ Generalización de la propuesta de elaboración de trabajos de aplicación siempre que las características de la actividad lo permitan
b) Reflexión grupal e individual.	<ul style="list-style-type: none"> ▪ Inclusión de momentos de reflexión individual o grupal, adecuando las estrategias metodológicas al tipo de actividad y a los contenidos a tratar en cada sesión
c) Valoración.	<ul style="list-style-type: none"> ▪ Análisis de los trabajos de aplicación para la obtención de conclusiones



d) Proyectos de trabajo de centros y Proyectos de Innovación e Investigación educativa	<ul style="list-style-type: none"> ▪ Generalizar actividades que conlleven la elaboración de aplicaciones, recursos y metodologías que conlleven su aplicación y evaluación en el aula ▪ Facilitar las actividades de formación en centros a través de proyectos de innovación, proyectos de formación en centros, seminarios y grupos de trabajo
--	---

ÁREA 4: La repercusión en la formación.

ASPECTOS	ACCIONES A REALIZAR
a) Valoración cuantitativa.	<ul style="list-style-type: none"> ▪ Elaboración del instrumento de recogida de datos
b) Valoración cualitativa.	<ul style="list-style-type: none"> ▪ Seguimiento de los proyectos que se han aplicado en las aulas

ÁREA 5: La participación del profesorado en procesos de planificación, organización y funcionamiento.

ASPECTOS	ACCIONES A REALIZAR
a) Instrumentos de recogida de datos.	<ul style="list-style-type: none"> ▪ Utilización de la entrevista como instrumento ▪ Sistematizar las visitas a centros y las entrevistas para fijar las posibles opciones formativas y trasladarlas a la planificación de la oferta del CPR ▪ Reuniones de coordinación con el Representante de Formación y el Coordinador del <i>Ramón y Cajal</i> de cada centro
b) Implicación del profesorado en la planificación.	<ul style="list-style-type: none"> ▪ Adecuar el plan de actuación a llevar a cabo con los Representantes de Formación. ▪ Generalizar contactos con Equipos Directivos y Jefes de Departamento, a la hora de planificar

ÁREA 6: La importancia de la coordinación.

ASPECTOS	ACCIONES A REALIZAR
a) Entre Infantil y Primaria.	<ul style="list-style-type: none"> ▪ Seguir en la misma línea, ofertando y apoyando actividades dirigidas a las dos etapas
b) Entre Secundaria.	<ul style="list-style-type: none"> ▪ Fomentar el trabajo interdepartamental y de centro
c) Entre distintos niveles o ciclos de la misma etapa.	<ul style="list-style-type: none"> ▪ Seguir apoyando iniciativas de coordinación



10. ACTIVIDADES SOCIOCULTURALES

Siendo una de las funciones encomendadas a los CPRs contribuir a la dinamización social y cultural, especialmente en las zonas rurales, con el fin de enriquecer los proyectos educativos de la zona, nos proponemos la realización de las siguientes actuaciones:

- Colaboración con el Ayuntamiento y otras instituciones públicas de nuestra provincia y comunidad autónoma (Comunidad de Calatayud, Diputación Provincial de Zaragoza y diferentes departamentos del Gobierno de Aragón).
- Cesión de los patios del CPR como espacio para la realización de exposiciones.
- Colaboración y facilitación del Programa Ciencia Viva.
- Participación y compromiso con el programa EÁREA.
- Colaboración con Organizaciones No Gubernamentales sin ánimo del lucro.
- Conferencias.
- Informaciones relacionadas con fechas y actividades relevantes utilizando el correo electrónico, la página Web, el tablón de anuncios del centro y el envío de documentación a los centros educativos.
- Apertura de las instalaciones a distintas instituciones o entidades para la realización de actividades de carácter pedagógico, cultural o informativo.